

تجربة فرضية لجنة ينبع التطوعية للطوارئ (ياما)
بمرفق سامرف المينائي

بطولة سامرف لكرة القدم السداسيات

معالي رئيس الهيئة الملكية للجبيل وينبع يكرم
سامرف على ريادتها في مجال المسؤولية الاجتماعية

سامرف تحقق إنجاز كبير في حقل السلامة





شركة مصفاة أرامكو السعودية
موبيل المحدودة « سامرف »

الرؤية

أن تكون سامرف المصفاة المتكاملة الرائدة
في مجال تكرير الزيوت والبتروكيماويات
في الشرق الأوسط ودول آسيا والمحيط
الهادئ خلال 5 - 10 أعوام.

الرسالة

توفير المنتجات ذات القيمة العالية في
الوقت المطلوب وبتكلفة منافسة بواسطة
القوى العاملة عالية الكفاءة والتأهيل مع
المحافظة على المستويات العالمية للأداء
في حقل السلامة والإعتمادية وحماية
البيئة.

الإشراف العام

م. عبدالله الصبحي

رئيس التحرير

بندر إسكندراني

مدير التحرير

باسم الظاهري

منسق التحرير

عبير غلام

المراسلات

المراسلات ترسل لرئيس التحرير

هاتف : +966 14 3966444

فاكس : +966 14 3964464

eskandBK@samref.com.sa

سامرف تفوز بجائزتي أكسون موبيل للتميز في العمليات في مجالي زيادة هامش الربح وحماية البيئة لعام 2021م



المقالات والمساهمات المنشورة لاتمثل
بالضرورة رأي المجلة وإنما تعبر عن آراء كتّابها



77

افتتاحية العدد

إبراهيم بن محمد النيفي
الرئيس وكبير الإداريين التنفيذيين

الزملاء والزميلات الأعزاء ..

استكمالاً لمسيرة مجلة سامرف المميزة والزاهرة بالأخبار والمواضيع والمقالات الهادفة، يسرني أن أضع بين أيديكم هذا العدد من المجلة منتهزاً هذه الفرصة للتعبير عن شكري وتقديري على تعاون الجميع في إنجاح أهداف مخرجاتها ، كما أتوه إلى أن هذه المجلة هي وسيلة للتواصل وفرصة لنشر الوعي ،وتبادل الخبرات ونقل المعرفة بين موظفي سامرف، وعليه نؤكد على أهمية التعاون المشترك بين كافة الإدارات والأقسام بما يساهم في تواصل الإنجازات التي لم تنقطع يوماً عن الشركة.

وإنني أفخر بالجميع لما حققناه من أداء متميز على الصعيد التشغيلي والمالي ومجالات السلامة والبيئة والاعتمادية خلال هذا العام، والذي يأتي امتداداً للإنجازات التي تحققت العام المنصرم، مما مكن الشركة من الحصول على جائزتي إكسون موبيل للتميز في العمليات في مجالي زيادة هامش الربح وحماية البيئة لعام 2021م، ويسرني في هذا الصدد أن أنقل إليكم جميعاً شكر وامتنان أعضاء مجلس الإدارة، حيث أن هذه النتائج ما كان لها أن تتحقق لولا توفيق الله ثم جهودكم وإخلاصكم المستمر بغية أن تكون سامرف مصفاة ذات مستوى عالمي في الأداء ، وأحث الجميع على الاستمرار في هذا الأداء الرائع بروح الفريق الواحد .

ختاماً، أشكر أسرة التحرير والمشاركين في إخراج أخبار وإنجازات الشركة من كافة الإدارات والأقسام ليظهر لنا ثمار التعاون المشترك والملموس بين الجميع، وكلي ثقة في أن يستمر العطاء والتميز في هذه المجلة وفي كافة المجالات بكل ما يخدم ويحقق تطلعات الشركة .

مع تمنياتي للجميع بالتوفيق والسداد ..

في هذا العدد

8

المعرض و المؤتمر الدولي الثالث لعمليات الإطفاء

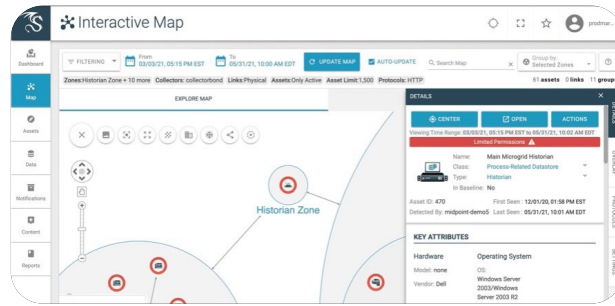
أواب الحضرامي
كبير أخصائيي العلاقات العامة و المسؤولية الإجتماعية



9

سامرف تستخدم حلول دراغوس لحماية تقنياتها التشغيلية

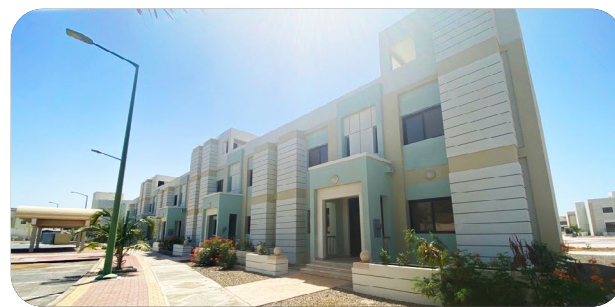
خالد العوفي
مهندس أمن سيبراني



11

مشروع إسكان الموظفين الجديد بحي البثنة

محمد خربوش
منسق الإسكان وبرنامج تمليك البيوت



12

بطولة سامرف لكرة القدم السداسيات عبدالله خاشقجي - رئيس اللجنة الرياضية

15

سامرف تحقق إنجاز كبير في حقل السلامة محمد الشريف - مهندس سلامة

22

نظام التحكم الديناميكي الشامل في العمليات الإنتاجية المهند بسويوني - مهندس تحكم عمليات

77

كلمة العدد



عبدالله بن عمر الصبحي

مدير عام الأمن الصناعي والشئون الحكومية والسلامة والبيئة
المشرف العام على المجلة

يسرني أصالة عن نفسي ونيابة عن أسرة التحرير أن أهديكم العدد العاشر من مجلتكم (مجلة سامرف) والتي نتشرف من خلالها باستعراض إنجازات وأنشطة ومستجدات إدارات وأقسام الشركة في كل المجالات ، كما أنها تشتمل على المقالات والمواضيع ذات الصلة بالأعمال والثقافة وإثراء المعرفة ، متمنيين من الله أن تنال استحسانكم .

مرحبين بكل الاقتراحات البناءة، فاتحين أبواب التواصل لجميع المشاركات التي تساهم في إثراء هذه المجلة بالأخبار والإنجازات والمواضيع.

كما نتقدم بجزيل الشكر لكل من ساهم في هذا الإصدار بما يعكس مبدأ التعاون والعمل الجماعي الذي تتحلى به أسرة سامرف وتحقق تطلعات إدارة الشركة.

المعرض والمؤتمر الدولي الثالث لعمليات الإطفاء

أواب الحضرامي - كبير أخصائيي العلاقات العامة و المسؤولية الإجتماعية



تحت رعاية صاحب السمو الملكي الأمير عبد العزيز بن سعود بن نايف وزير الداخلية، شاركت سامرف كراعي فضي في المؤتمر والمعرض الدولي الثالث لعمليات الإطفاء الذي نظّمته المديرية العامة للدفاع المدني بالتعاون مع شركة أرامكو السعودية والرابطة الدولية لرؤساء الإطفاء في فندق الهيلتون الرياض خلال الفترة من 13 إلى 17 مارس 2022م.

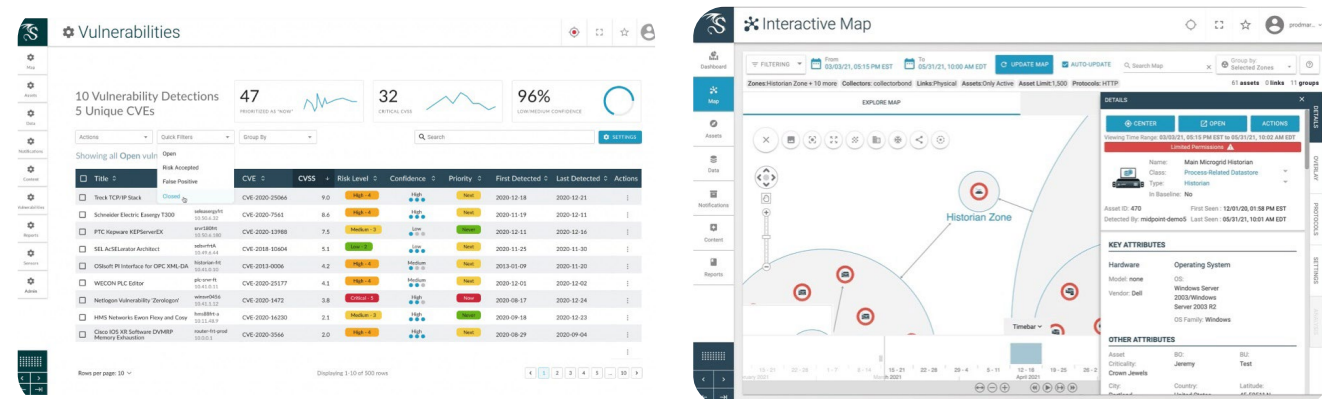
ناقش المؤتمر خلال (16) جلسة أكثر من (40) ورقة عمل محلية ودولية، منها السلامة من الحرائق الصناعية وحرائق البراري والحرائق في المدارس وحرائق المترو والقطارات، وتصميم وإدارة حدائق الملاهي الآمنة وإدارة هجمات حريق العمدة وإدارة الحشود، وأهمية القيادة والثقافة والتكنولوجيا المتقدمة والإبتكار في عمليات الإطفاء وتصميم المباني الشاهقة الآمنة.



سامرف تستخدم حلول دراغوس لحماية تقنياتها التشغيلية

خالد العوفي - مهندس أمن سيبراني

ضمن بنود خريطة الطريق على صعيد تقنيات التشغيل وللوفاء بإشتراطات الهيئة الوطنية للأمن السيبراني، حرصت الشركة على تنفيذ إحدى المبادرات الهامة في هذا الصدد المتمثلة في توفير آلية لإدارة أصول تقنيات التشغيل بغرض تحديد ومتابعة ومراقبة ورصد أنظمة وأجهزة تقنيات التشغيل مع خاصية أكثر وضوحاً وفعالية لإجراء تعديلات الضبط والتهيئة الشبكية والبرمجية في شبكة تقنيات التشغيل، كما يساعد هذا النظام الشركة في المحافظة على آلية مواكبة ودقيقة لإدارة إكتشاف الأصول وقاعدة بيانات الجرد الخاصة بتقنيات التشغيل، وبذات القدر من الأهمية وضمن مبادرة هامة أخرى، حرصت الشركة على توفير آلية لإكتشاف ورصد مكامن الخلل المحتملة في تقنيات التشغيل بغية إستكمال التشغيل الآلي لعملية الإكتشاف والرصد بإستخدام معايير خاصة لتعداد المنصات ورصد عيوب البرمجيات وأخطاء التهيئة الشبكية الخاصة بتقنيات التشغيل، حيث وقع إختيار سامرف على نظام دراغوس لهذه الأغراض نظراً لأنها تستخدم آلية الإكتشاف السلبي التي تتجنب التفاعل النشط مع أنظمة تقنيات التشغيل. تمتاز حلول دراغوس بميزتين تفضيليتين هما:



1 | خاصية الرؤية الأوتوماتيكية.

2 | خاصية إدارة مكامن الخلل المحتملة في تقنيات التشغيل.

أولاً بإمكان حلول دراغوس مساعدة فريق أنظمة التحكم في العمليات وفريق الأمن السيبراني بتوفير خريطة تفاعلية مرئية توضح مواقع مكونات تقنيات التشغيل ومسارات إرتباطها، مما يساعد في إكتشاف أعطال الشبكة وإصلاحها وكذلك رصد أي إختراق سيبراني بما يوفر ميزة جيدة لإدخال البيانات الخاصة بالسيطرة على الإختراق والاستجابة له. علماً بأن كافة هذه الأصول محفوظة في قاعدة بيانات كمخزون يمكن الإستعانة به لإنشاء التقارير ولوحات المعلومات بغرض دعم إدارة دورة حياة هذه الأصول. ثانياً توفر حلول دراغوس خاصية إدارة مكامن الخلل المحتملة في تقنيات التشغيل نظراً لأنها تبين نقاط الضعف في الشبكات وتوفر تصنيف نقطي

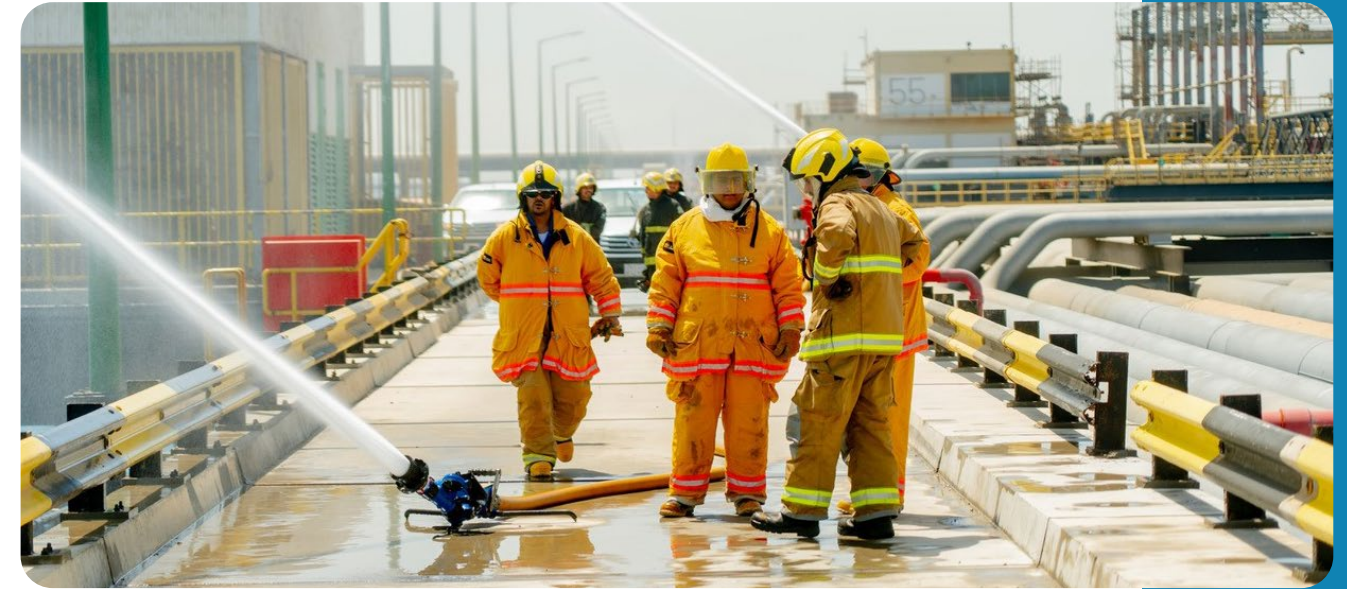
لحجم المخاطر الكامنة المتسببة في ذلك. كما يوفر هذا النظام تعليمات محددة سلفاً بغرض إتباعها للحد من نقاط الضعف هذه وتقييمها.

يسرنا في قسم الأمن السيبراني وبالتعاون مع قسم نظم التحكم في العمليات الإعلان عن نجاح تطبيق حلول دراغوس وعن إعداد البنى التحتية التي تمكنا من تنفيذ أي مشاريع توسعة شبكية في المستقبل (المراحل المستقبلية).

العدد (10) أغسطس 2022

تجربة فرضية لجنة ينبع التطوعية للتوارئ (ياما) بمرفق سامرف المينائي

خالد الغامدي - منسق تدريب الإطفاء



ضمن خطة سامرف السنوية للتدريبات، تم تنفيذ التجربة الفرضية للجنة ينبع التطوعية (ياما) بنجاح في المنطقة، سي2" بمشاركة العديد من الجهات الحكومية المعنية أهمها الدفاع المدني وحرس الحدود والهيئة العامة للموانئ والهيئة العليا للأمن الصناعي. إستند سيناريو التجربة على إفتراض تسرب للديزل أثناء عملية تحميل لسفينة، مما أدى إلى نشوب حريق في ذراع التحميل سرعان ما إمتد ليشمل الرصيف بأكمله. وفقاً للسيناريو، هرع فريق سامرف للحماية من الحريق إلى موقع الحادث وبادر بعملية مكافحة وإطفاء الحريق بإستخدام أنظمة الإطفاء الثابتة والمتنقلة، كما تمت الإستعانة بأحد قوارب السحب بغرض مكافحة الحريق من جهة البحر.

أنجزت التجربة بنجاح وأوفت بجميع أهدافها المنشودة وتم تقييمها وتحليل نتائجها التي خلصت إلى التوصية ببعض المقترحات الرامية إلى المزيد من التحسين لفعالية إستجابة فريق الحماية من الحريق للطوارئ.



مشروع إسكان الموظفين الجديد بحي البثنة

محمد خربوش - منسق الإسكان وبرنامج تملك البيوت



بينما يشارف عقد إسكان الموظفين بحي خالد 8 (إسكان النملة) على الانتهاء، حرصت الشركة على إيجاد حلول سكنية أفضل وأكثر ملائمة لموظفيها وتلبي أعلى المعايير، حيث تعاقدت الشركة مع الهيئة الملكية ببنع بغرض تخصيص وحدات سكنية ضمن مجمعها السكني الجديد بحي البثنة الذي يضم وحدات سكنية حديثة الطراز تتألف من غرفتان أو ثلاث غرف. كما يمتاز هذا المجمع بالعديد من المرافق مثل مراكز الترفيه والحدائق وقاعات الطعام وأحواض السباحة والمرافق الأخرى. جدير بالذكر أن المجمع مزود بسياج وبوابة أمنية، مما يمنح ساكنيه المزيد من الإحساس بالأمن والأمان.

لذا سعى قسم الخدمات الإدارية والإسكان للحصول على موافقة إدارة الشركة لاستئجار وحدات سكنية في المجمع نظراً لاستيفائه لكافة معايير واشتراطات الشركة فضلاً عن إمكانية استيعابه لجميع الموظفين القاطنين حالياً في الوحدات السكنية بحي خالد 8 (إسكان النملة). بل واستيعاب المزيد من الموظفين المستحقين. وكما هو متوقع وافقت الإدارة على الفور على هذا الطلب وأبدت دعمها التام للمشروع في التنفيذ، حيث تم توقيع العقد مع الهيئة الملكية وبدأ فوراً توزيع الوحدات السكنية على الموظفين القاطنين بإسكان النملة كأولوية، ومن ثم إلى الموظفين المستحقين الموجودين في قائمة الانتظار. تمت عملية التوزيع بنجاح وتم تسليم جميع الوحدات السكنية للموظفين المستحقين.



بطولة سامرف لكرة القدم السداسيات

عبدالله خاشقجي - رئيس اللجنة الرياضية

تكريم من لجنة السلامة نظير تطبيق معايير السلامة

- الفريق المثالي : التشغيل أ
- اللاعب المثالي : عبدالمجيد الشريف

تكريم البطولة

1. المركز الاول : فريق الإدارة
2. المركز الثاني: فريق الأمن
3. أفضل إداري: ريان السريحي (الأمن)
4. أفضل حارس: أسامة باصم (الإدارة)
5. هداف البطولة: عبدالله الرفاعي (الإدارة)
6. أفضل لاعب: هتان خميس (الإدارة)

وبلغ عدد الحضور والمشاركين 84 مشترك من لاعبين وإداريين ومدربين و قرابه 100 زائر يومياً، كل هذا التفاعل يعزز و يقوي ترابط و تأخي الموظفين و هذا هو الهدف الرئيسي لهذه الأنشطة و هذه هي بيئة سامرف.

ضمن أنشطة اللجنة الرياضية وبالتعاون مع قسم الخدمات الإدارية والاسكان، أُقيمت بطولة سامرف لكرة القدم السداسيات للأقسام الداخلية التي تعد أول بطولة تقام بعد توقف عامين بسبب انتشار فايروس كورونا.

شارك بالبطولة ستة فرق وهي (الإدارة – الفنية – الصيانة – الأمن – التشغيل أ – التشغيل ب). جرت البطولة على مدار تسعة أيام افتتحت بعرض لإنجازات اللجنة الرياضية من عام 2014م إلى 2019م تم فيه عرض جميع الكؤوس والجوائز التي حققت خلال هذه الفترة، ثم الافتتاح الرسمي للملعب الجديد من قبل الرئيس وكبير الإداريين التنفيذيين المهندس / إبراهيم النتيقي، بحضور مدراء العموم وعدد كبير من موظفي الشركة.

أقيمت المباراة الافتتاحية بين قادة سامرف والحماس يعم الجميع من جماهير و لاعبين حيث شهدت المباراة لمسات و فنيات عالية تدل على شغف الموظفين بالرياضة و جهم لكرة القدم. وحرصاً من اللجنة الرياضية وقسم الخدمات على تقديم برنامج متكامل للموظفين وعوائلهم تمت إضافة برامج مصاحبة على مسرح النادي خاصة بالأطفال مع ركن للآيس كريم و القهوة، وإضافة يوم مستقل خاص للعوائل (يوم المرح) وكان الحضور الأكبر من بين فعاليات النادي حيث حضر ما يقارب 500 شخص.

وأخيراً تأهل للنهائي كل من فريق الأمن و فريق الإدارة، حيث أقيمت المباراة النهائية على شرف المهندس / إبراهيم النتيقي الرئيس وكبير الإداريين التنفيذيين وكانت مباراة حماسية شهدت أداء عالي من الفريقين و حضور جماهيري كبير، انتهت بنتيجة 0-2 لصالح فريق الإدارة الذي حقق بطولة كرة قدم السداسيات للمرة الثانية على التوالي وتم التتويج كالتالي:-

من أجل بيئة نظيفة وخضراء

هشام الهندي – مشرف حماية البيئة



تحرص الشركة دوماً على أن تكون حماية البيئة إحدى قيمها الأساسية، حيث أنفقت الشركة طوال الأعوام الماضية ملايين الدولارات في هذا الصدد. على سبيل المثال قامت الشركة بتنفيذ العديد من المشاريع البيئية أهمها مشروع تشغيل الغلايات بالحرارة المهدرة ومشروع نظام حرق المواد الهيدروكربونية المهدرة عديم الدخان ومشروع النظام الآلي لأخذ عينات مياه الصرف الصحي فضلاً عن إنشاء حوض تجميع مياه الصرف الصحي عند الطوارئ، وهي خير دليل على حرص وعزم الشركة على المحافظة على جودة الهواء والمياه في بيئتنا. كما تحرص الشركة على تنفيذ العديد من الممارسات والبرامج السنوية وتحسينها بصفة مستمرة بغرض تحقيق أفضل النتائج التي تتوافق مع الاشتراطات البيئية السليمة.

يعتبر برنامج كشف وإصلاح التسربات أحد البرامج السنوية التي تبنتها الشركة، حيث يتم إجراء مسح شامل في المصفاة للكشف عن الانبعاثات الشاردة التي تعرف بصفة أساسية بأنها تسربات عرضية لمركبات عضوية متطايرة من العديد من مصادر التسرب مثل الصمامات وأنظمة الضغط والمضخات. وبصفة عامة فإن الانبعاثات التي لا تمر عبر المداخل أو فتحات التنفيس أو أنابيب مجرى الهواء أو ممرات الهواء الضيقة الأخرى تصنف بأنها انبعاثات شاردة. تتضمن أهداف هذا المسح تحسين جودة البيئة الهوائية بكبح وتقليل تسربات الانبعاثات الشاردة وضمان التقيد بالأنظمة والاشتراطات البيئية الحكومية فضلاً عن زيادة أرباح الشركة بمنع خسائر المنتجات الناتجة عن فقدان المواد. نجحت الشركة مؤخراً في تحقيق خفض كبير في الانبعاثات المتسربة وأسبابها نتيجةً للجهود الكبيرة التي بذلت وتركزت على الإصلاح الفعال والفوري لمصادر التسرب المكتشفة، حيث تم تقليل عدد مصادر التسرب في المصفاة بحوالي 90% مقارنةً بالعدد الكلي لمصادر التسرب في عام التأسيس.

استكمالاً لهذا المسعى تحرص الشركة على استمرار جهودها حيال الالتزام بحماية البيئة وتبني المزيد من المبادرات الرامية إلى استدامة البيئة وفقاً لأهداف رؤية المملكة العربية السعودية 2030، وذلك بدراسة وتقييم فرص ومشاريع أخرى بغرض تبنيها وتحقيق أفضل النتائج من أجل بيئة نظيفة وخضراء.



سامرف تحقق إنجاز كبير في حقل السلامة

محمد الشريف – مهندس سلامة

حققت الشركة إنجازاً كبيراً في حقل السلامة بإكمال العاملين 4 ملايين ساعة عمل بدون إصابات مقعدة عن العمل، فيما بلغ المعدل الإجمالي للإصابات المسجلة (صفر) وهو المعيار المعتمد لقياس مستوى السلامة المهنية، والذي يتم احتسابه بجمع العدد الإجمالي لحوادث السلامة المسجلة وإجمالي ساعات العمل لجميع العاملين في الشركة وفق افتراض قياسي لعدد 100 موظف يعملون بواقع 40 ساعة في الأسبوع لمدة 50 أسبوع في السنة.

يعتبر هذا المعدل أحد بنود بطاقة الأداء العام في الشركة، وبهذا الإنجاز حققت الشركة معدل (صفر) اتساقاً مع غاية الشركة المتمثلة في، عدم تعرض الأفراد للأذى، علماً بأن الشركة ظلت تسجل خلال الأعوام العشرة الأخيرة معدل أقل من المعدل المعتاد في مجال صناعة النفط والغاز، وهو خير دليل على التزامنا بسلامة واعتمادية التشغيل. تقع المسؤولية على جميع الأفراد في الشركة حيال العمل بصورة آمنة بغية تحقيق الغاية المنشودة المتمثلة في، عدم تعرض الأفراد للأذى.

الغرض من تسجيل وقياس المعدل الإجمالي للإصابات المسجلة هو التعرف على أداء الشركة في حقل السلامة التي يمثل هذا المعدل أحد سماته القياسية الهامة، وهو أيضاً أحد مؤشرات الأداء الرئيسية الأكثر شيوعاً وفعالية نظراً لشيوع استخدامه في حالات مماثلة في المنشآت الصناعية، ولأن الحوادث تمثل السمة الغالبة في قياس الأداء في حقل السلامة. يمنح هذا المعدل أي شركة الفرصة لمقارنة مستوى أدائها في حقل السلامة مع الشركات الأخرى فضلاً عن الوقوف على مستوى أدائها في هذا الصدد بصفة مستمرة مع مرور الوقت.



في تقرير واحد فقط!

عبدالله خلاف - فني مختبر



حماية الأمن السيبراني في المنزل

وجدان الشهري - مهندسة أمن سيبراني



لا شك أننا معرضون لخطر الهجوم السيبراني في المنزل كما هو الحال هنا في الشركة، حيث تشكل معلوماتنا وبياناتنا وحساباتنا البريدية والإلكترونية الخاصة وكذلك أجهزتنا الذكية في المنزل (مثل أجهزة التلفاز والكمبيوتر المحمول والكاميرات الذكية، الخ) أهدافاً مغرية للمهاجمين السيبرانيين، وربما لا تتوفر لدينا في المنزل كافة الموارد وقدرات الحماية الأمنية السيبرانية التي نلهم بها هنا في الشركة. لذا حرصنا في هذا المقال على تزويدكم ببعض التدابير الفعالة التي تمكّنكم من حماية الأجهزة الذكية في المنزل.

الخطوة الأولى تأمين شبكة الإنترنت المنزلية (شبكة الواي فاي)

- الحرص على تغيير إسم المستخدم وكلمة المرور الخاصة بالمستخدم المسؤول الافتراضي.
- إختيار إسم لا ترتبط بحروفه بعنوانك أو بإسم عائلتك.
- إختيار كلمة مرور قوية.
- التأكد من تهيئة وضبط شبكة الإنترنت لضمان إستخدام أقوى مستويات التشفير المتاحة.
- التعرف والتحقق من جميع الأجهزة المتصلة بشبكة الإنترنت المنزلية الخاصة بك.

الخطوة الثانية تأمين الأجهزة

- التأكد من أن جميع الأجهزة مزودة بكلمات مرور قوية وفريدة.
- التأكد من أن كافة أنظمة التشغيل ومتصفحات البحث والتطبيقات الخاصة بالأجهزة محدثة لآخر الإصدارات.
- التأكد من تفعيل أنظمة جدران الحماية ومضادات الفيروسات قدر الإمكان.
- تخصيص جهاز كمبيوتر منفصل للأبناء نظراً لأنهم شديدي الفضول ويبحثون دوماً عن أشياء جديدة في الإنترنت، مما يجعل الأجهزة معرضة أكثر لخطر الهجمات والفيروسات والبرمجيات الخبيثة.

الخطوة الثالثة تأمين حسابات الإنترنت

- إحرص دوماً على تفعيل خاصية التحقق بخطوتين لتسجيل الدخول.
- إختيار كلمة مرور قوية وفريدة.

الخطوة الرابعة تأمين البيانات

- إحرص بصفة منتظمة ومستمرة على تأمين نسخ إحتياطية للبيانات.

ختاماً نذكر أنك خط الدفاع الأفضل لنفسك، لذا إتبع النهج السليم وكن حذراً حيال أي شيء غريب أو ذو مصداقية مفرطة، فربما كان هجوماً سيبرانياً.

بطبيعة الحال، تزداد التقارير والمستندات رقماً وتنوعاً بزيادة وتنوع حمل الأعمال في القسم، ولا شك أن ذلك قد يُضعب الإلمام بكل ما قد تم تدوينه وحفظه. حتى في ظل الرقمنة ودعم عمليات البحث الإلكتروني، والتي تسهل الوصول للمعلومات عند البحث عنها بأكثر من عامل تصفية، إلا أنها لن تقوم بترتيب نتائج البحث بحيث تشمل على معلومات متعددة المصادر ومختلفة المعايير، تجتمع فقط في كونها المعلومات ذات الأهمية والمدونة مؤخراً! ولتبسيط المعادلة، مر النظام الإلكتروني لمختبر سامرف بعدة مراحل من التطوير، وقد كانت عملية البحث والتصفية الإلكترونية مدعومة منذ المراحل الأولى، وكانت ثمارها تبلي ما صممت له بشكل ممتاز.

وعندما حان الوقت لتطوير النظام، جاءت الفكرة بتسهيل عملية تبادل المعلومات وذلك بإظهار المعلومات والتحديثات عالية الأهمية ضمن تقرير الوردية والذي يتم مشاركته في نهاية كل مناوبة في المختبر. حيث أن جميع المعلومات والبيانات تُدخل في سجلاتها الإعتيادية من قبل الأشخاص المسؤولين عنها - باختلاف مهامهم ومناصبهم - وبنفس الطرق المتبعة، ثم بعد ذلك يقوم النظام بعد حفظها في سجلاتها الأساسية بمراجعة عدة عوامل تصفية لتحديد ما إذا كانت هذه المعلومة المدخلة يجب أن تظهر في تقرير الوردية أم يُكتفى بتخزينها في سجلها الأساسي.

لينتج عن تلك العملية تقرير وردية مزود بعدة بيانات أخرى مضافة حديثة والتي غالباً ما تخص السلامة ومعدات المختبر والملاحظات الخاصة بالعمل من مشرفي الأقسام ونماذج إدارة التغيير MOC، وجميع تلك البيانات تظهر بشكل تلقائي في تقرير الوردية الذي يتم إنشاؤه من قبل رئيس الوردية بشكل أساسي - مع بقائها في سجلها الأساسي - ، ليكون ناتج تقرير واحد يحتوي على معلومات من عدة مصادر، كفيل بأن ينقل لقارئه صورة واضحة عن جميع المستجدات والمعلومات المتعلقة بالعمل بشكل بسيط ومختصر.



نجاح باهر في تعظيم الطاقة الإنتاجية في وحدات تنشيط الأمينات وإستعادة الكبريت القديمة

خالد غزال - مهندس عمليات الفينين

تعرضت وحدة إستعادة الكبريت رقم (3) لإغلاق إضطرابي خلال الفترة من 27 إلى 30 مارس 2022م بسبب بعض الأعطال الميكانيكية في نظام نفخ الهواء الخاص بفرن حرق النفايات رقم 923-K-02 A/B، وترتب على ذلك إغلاق إضطرابي لوحدة تنشيط الأمينات رقم (3) نظراً لعدم وجود مخرج لتصريف الغاز الحمضي الناتج بصفة رئيسية من وحدة إنتاج الديزل، فيما يقتضي التصميم الهندسي لوحدة مشروع إنتاج الوقود النقي خفض لقيم وحدة إنتاج الديزل في حال التشغيل بدون وحدة إستعادة الكبريت رقم (3) وينتج عن ذلك إنخفاض نسبة وجود الأمينات الخفيفة إلى 66%. خلاف ذلك يظل إنتاج المواد الأخرى ضمن المعدلات المعتادة فيما عدا وحدة إنتاج الديزل التي تنخفض نسبة وجود الأمينات الخفيفة فيها إلى 48% مما يكبد الشركة خسائر تقدر بحوالي 400 ألف دولار أمريكي في اليوم.

(الكمية الإجمالية للقيم الوحدة بالإضافة إلى الكيوسين المحول إلى ديزل) حسب الرسم البياني أدناه. كذلك تمت الإشادة بهذا الإنجاز من قبل فريق التشغيل وفريق قيادة العمل بالمنطقة (أيه2)، ومما يجدر ذكره أن هذه العملية من الحالات النادرة التي يتم فيها تشغيل وحدة إنتاج الديزل بهذه الأحمال الكبيرة (بالنظر إلى أحمال وحدة تكسير السوائل بالتحفيز الكيميائي) في ظل التوفر التشغيلي لوحدة تنشيط الأمينات وإستعادة الكبريت القديمة فقط مع تعطل الوحدات المماثلة التابعة لمشروع إنتاج الوقود النقي، كما يعتبر هذا الإنجاز الأول على الإطلاق على صعيد الإعتمادية أن يتم تشغيل وحدة إنتاج الديزل بأحمال تفوق طاقتها التصميمية (أكثر من 21000 متر مكعب في اليوم) في ظل تعطل وحدتي تنشيط الأمينات وإستعادة الكبريت التابعتين لمشروع إنتاج الوقود النقي، وهو إنجاز كبير جنب الشركة تكبد خسائر مالية قدرها مليون وستمائة ألف دولار أمريكي.

إلا أن فريق هندسة العمليات بالمنطقة (بي2) رفض الإستسلام وقبل التحدي حتى لا تتكبد الشركة هذه الخسائر الفادحة، حيث تم التنسيق والإتفاق مع فريق قيادة العمل للمنطقة (بي2) على زيادة كميات اللقيم لوحدة تنشيط الأمينات وإستعادة الكبريت القديمة بغية إستيعاب الكميات الزائدة من لقيم وحدة إنتاج الديزل، أي زيادة لقيم هذه الوحدة من 20600 متر مكعب في اليوم إلى 21100 متر مكعب في اليوم بينما تم تعظيم الأداء التشغيلي لوحدة تنشيط الأمينات رقم (1 و2) للسيطرة على أحمال غاز كبريتيد الهيدروجين نظراً للمشاكل الفنية التي لازمت وحدة إستعادة الكبريت، حيث إقتضت هذه الطريقة تحسين عملية تحلية الغاز بتعظيم عمليتي الإمتصاص والإزالة. تم رصد التحسن الملحوظ في الأداء وتمت المتابعة اللصيقة والإشادة بذلك من قبل مدير وردية المصفاة (وردية الليل)، كما تمت الإشادة بهذا الإنجاز من قبل فريق مراقبة التشغيل بالمنطقة (أيه1) المهندس / عامر بركاتي الذي أشار إلى أن هذه العملية الناجحة مكنتهم من زيادة لقيم وحدة إنتاج الديزل ليصل إلى 23000 متر مكعب في اليوم

77

أهمية مؤشرات الأداء الرئيسية

أنمار بوقري
مهندس تخطيط تنفيذي أول



هل سبق وأن اضطرت للعمل ساعات إضافية لفترة طويلة لإكمال مشروع معين في الوقت المطلوب، أو ربما طُلب منك إكمال دورة تدريبية محددة تتعلق بالأمن السيبراني على سبيل المثال، أو ربما اضطرت إلى تعجيل إكمال عملية التوظيف قبل نهاية العام؟ أعتقد أن الإجابة هي "نعم". لكن لماذا كل هذا؟ وما هو الدافع لتقديم كل هذه الجهود؟ في الحقيقة كل ذلك يتعلق بآلية قياس مشهورة تعرف بـ "مؤشرات الأداء الرئيسية".

تشمل كافة الأهداف مع الأخذ في الاعتبار جزئية في غاية الأهمية عند اختيار المؤشر المحدد وهي "لا يمكنك إدارة مؤشر الأداء ما لم تتمكن من قياسه". أخيراً توضح هذه المؤشرات مدى التقدم في إنجاز المشاريع أو المبادرات أو البرامج أو المهام التي تقود في نهاية المطاف إلى تحقيق أهداف الشركة. خلاصة القول أن واقع النتائج في بطاقة الأداء العام ومدى تحقيق المستهدفات وفق المؤشرات المحددة هي ما يحدد مدى نجاح أي شركة. لذا أحث الجميع على ضرورة الاطلاع على بطاقة الأداء العام الشهرية المتاحة في الشبكة الإلكترونية الداخلية (SharePoint)، ويسرني أن أجيء على أي استفسارات لديكم في هذا الصدد.

للتعرف على مدى أهمية مؤشرات الأداء الرئيسية وكيفية استخدامها، دعونا نستدرك ونجيب على السؤال التالي: من أين أتت هذه المؤشرات وما هي الأشياء التي تقيسها؟ لا شك أنه يتوجب على أي شركة امتلاك هوية خاصة تتألف من الرؤية (تحدد النجاح والتطور الذي تنوي الشركة بلوغه على المدى البعيد) ثم الرسالة (تحدد أغراض وجود الشركة والكيفية التي تحقق بها رؤيتها) ثم القيم (عبارة عن لوائح توضح مبادئ الشركة ومعتقداتها وآدابها). من ثم تتناول الأهداف التي تساعد الشركة على تحقيق إستراتيجيتها (الرؤية)، وتبرز هنا أهمية مؤشرات الأداء الرئيسية من أجل تحقيق هذه الغاية، إذ يجب إعداد هذه المؤشرات وفق مستهدفات محددة

هوية الشركة

الرؤية
الرسالة
القيم

صياغة الإستراتيجية

روافع
القيمة
الغاية
الأهداف

تقييم الأداء العام

مؤشرات الأداء
الرئيسية
المستهدفات

تحسين الأداء

البرامج
المبادرات والمشاريع
مراحل التنفيذ
المهام

المسح الإشعاعي

رامي جمال
مشرف الصحة المهنية

الصحة المهنية



تعريف الإشعاع:

الإشعاع عبارة عن طاقة تتحرك من مكانٍ إلى آخر في شكل يجوز وصفه بالموجات أو الجسيمات.

أنواع الإشعاع:

ينقسم الإشعاع إلى نوعين أولهما ما يعرف بالإشعاع غير المؤين وهو عبارة عن إشعاع منخفض الطاقة وغير نشط بما يكفي لفصل الإلكترونات من الذرات أو الجزيئات سواء كان في الجسيمات أو الكائنات الحية، إلا أن الطاقة التي تحملها قد تجعل الجزيئات تتذبذب وبالتالي تنتج حرارة. ومثال على ذلك طريقة عمل فرن المايكرويف. الإشعاع غير المؤين لا يشكل خطراً صحياً على معظم الناس.

النوع الثاني هو الإشعاع المؤين الذي يحمل طاقة كافية لفصل الإلكترونات من الذرات والجزيئات، ويمتاز بالعديد من الاستخدامات المفيدة مثل توليد الطاقة وفي الأنشطة الصناعية والتشخيص الطبي فضلاً عن علاج العديد من الأمراض، غير أن الجرعات العالية منه قد تسبب في أضرار صحية وتتطلب تدابير وقائية ضرورية.

المسح الإشعاعي:

تستخدم سامرف بعض المصادر الإشعاعية لإجراء قياسات موثوقة ودقيقة في التطبيقات التي تجرى في المصفاة، حيث تحرص الشركة على إتخاذ العديد من التدابير الاحترازية للوقاية من مخاطر الإشعاع أهمها ما يعرف بالمسح الإشعاعي لهذه المصادر، وذلك للحصول على قياس مباشر لمستويات الإشعاع في كامل المكان والإشعاع السطحي. ويهدف هذا المسح إلى التأكد من عدم وجود إشعاعات تتجاوز مستوياتها الحدود المسموح بها وفقاً للإشتراطات والمعايير النظامية الوطنية ولضمان عدم تعرض العاملين والأفراد في الشركة لأي مخاطر إشعاعية محتملة.

لذا أجرت الشركة المسح الإشعاعي لكافة مصادره الموجودة في المصفاة خلال شهر يونيو 2022م الماضي، وتم ذلك بنجاح وأثبتت النتائج أن جميع مستويات الإشعاع في المصفاة ضمن الحدود المسموح بها وفقاً لبرنامج سامرف للحماية من الإشعاع ولوائح وإشتراطات هيئة الرقابة النووية والإشعاعية.

وحدات غسل الجسم والعيون عند الطوارئ

باسم قرنيش - أخصائي سلامة



وحدات غسل الجسم والعيون عبارة عن أماكن مصممة خصيصاً لإزالة المواد الخطرة من الشخص عند تعرضه لانسكاب مادة كيميائية في العيون أو الجلد، ويجب أن تتوفر هذه الوحدات في الأماكن التي تتم فيها مناولة المواد الخطرة أو المواد الكيميائية السامة ويكون الأفراد العاملون فيها عرضة للحروق الجلدية أو إصابات العين جراء ملامسة هذه المواد.

المواقع المخصصة خارج المباني: توضع وحدات غسل الجسم والعيون المخصصة خارج المباني في مكان خالٍ من الملوثات.

المواقع المخصصة داخل المباني: يجب تخصيص وحدات لغسل الجسم والعيون داخل المباني التي تتواجد فيها مواد خطرة أو مواد كيميائية سامة.

يحرص فريق السلامة على إجراء مسح دوري لهذه الوحدات للتأكد من سلامتها وجاهزيتها للاستخدام، حيث تمتلك الشركة 61 وحدة من هذا النوع موزعة على جميع الوحدات الإنتاجية في المصفاة، وتخضع جميعها للفحص والتفتيش بصفة مستمرة، ويتم رفع تقرير مفصل يوضح حالتها للإدارة المعنية.

يتضمن هذا التقرير في العادة سهولة الوصول لهذه الوحدات وحالة مكوناتها من إشارات صوتية وضوئية وإنذار التحكم وتوفير إمداد المياه وجودتها وفوهات رش المياه وسدادات منع فتح الصمامات والصنابير والعلامات الإرشادية والترميز اللوني ونظام العزل الحراري والبطاقة التعريفية وصمامات التشغيل ونظام الإضاءة المناسب بالموقع وضغط المياه.

يعمل فريق السلامة جنباً إلى جنب باستمرار مع الإدارات والأقسام الأخرى للتحقق من سلامة وحدات غسل الجسم والعيون عند الطوارئ وضمان جاهزيتها ليتسنى للعاملين في الشركة استخدامها عند الحاجة - لا سمح الله.

نظام التحكم الديناميكي الشامل في العمليات الإنتاجية

المهند بسبوني - مهندس تحكم عمليات

يلعب نظام التحكم الديناميكي الشامل في العمليات الإنتاجية (DMC) دوراً هاماً في مسيرة نجاح الشركة وتحقيق أهدافها الإستراتيجية، وهو عبارة عن نموذج إلكتروني يعمل عبر الإنترنت بغرض التحسين الأمثل لأداء الوحدات الإنتاجية، وذلك بتغيير معطيات محددة لمدخلات ومنتجات متعددة في ذات الوقت بغرض تحقيق مستهدفات التحكم، ثم يقوم النظام بتحديد أولويات العمليات الإنتاجية وفقاً لقرارات اقتصادية حسب خطط الشركة.

والماء والغاز والمستهلكات الأخرى. كما يلعب هذا النظام دوراً بالغ الأهمية في استدامة عمل الشركة وقدرتها التشغيلية وربحيته. ويقدر أن يحقق هذا النظام بعد تجديده وتحديثه زيادة في هامش الربح تبلغ 5.4 ملايين دولار أمريكي في السنة بمعدل تكرير 400 ألف برميل زيت خام في اليوم بفعالية تصل 90% في أداء النظام.

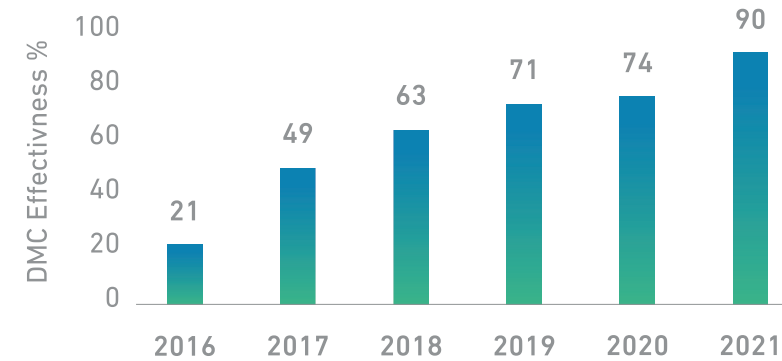
تحرص الشركة على مواصلة الجهود الرامية إلى زيادة هامش الربح الناتج عن التحكم في العمليات باستخدام نظام تحسين الأداء التشغيلي الآلي (RTO) الذي يعمل على ربط أنشطة التخطيط الإنتاجي بنظام التحكم الديناميكي الشامل في العمليات الإنتاجية ويقوم بتغييرات تلقائية في المعطيات الإنتاجية وفقاً لأسعار القيم والمنتجات بغرض تحقيق الأهداف والإيفاء بمواصفات الجودة حسب الخطط الإنتاجية المعتمدة.

يحرص فريق التحكم في العمليات على التأكد بصفة يومية من فعالية هذا النظام بالتركيز على قدرته على التحسين الأمثل لأداء الوحدات بالإضافة إلى ضبط النظام واستكشاف الأخطاء وإصلاحها.

تم إنشاء هذا النظام في عام 1998م وتم قياس أدائه وإدراجه منذ عام 2016م ضمن مؤشرات الأداء الرئيسية للشركة، ثم تم بناءً على ذلك إعداد خريطة طريق تضمنت إجراء تحديثات سنوية حتى بلغت فعاليته 90% في عام 2021م، وهو إنجاز كبير يضاف إلى مسيرة نجاح الشركة، ما كان له أن يتحقق بدون الدعم الكبير من قبل إدارة التشغيل وفريق التحكم في العمليات.

يساهم هذا النظام في زيادة هامش الربح نظراً لأنه يجعل الوحدة تعمل بطاقة الإنتاج المثلى مما يؤدي إلى زيادة الإنتاج وتحسين المنتجات كماً ونوعاً بالإضافة إلى تعظيم استعادة المنتجات والحد من استهلاك الطاقة

DMC Effectivness



برنامج تملك المساكن - المرحلة الخامسة

باسم موريا - مهندس مدني - برنامج تملك المساكن



مع جميع المكاتب الهندسية والمقاولين والموظفين المشاركين والتأكيد على التزام جميع المقاولين والمكاتب الهندسية بتعليمات السلامة والإرشادات المقدمة من قبل الهيئة الملكية ينبع.

الجدير بالذكر أن سامرف تقوم برفع طلب رخصة البناء من الهيئة الملكية ببنع بالنيابة عن الموظفين من أجل تخفيف الإجراءات و تسهيل العقبات الإدارية بعد الحصول على الموافقة الهندسية من قبل إدارة المشاريع ممثلة بقسم مشاريع القطاع الخاص.

ويتكون برنامج تملك المساكن بسامرف من ستة مراحل، يتم من خلالها بناء المنزل الخاص بالموظف و تقسيم القرض المخصص إلى دفعات بنسب معينة والهدف منها هو مراقبة الإمداد المالي المقدم للموظف وعدم استخدامه في مجال آخر، و في الوقت الحالي يوجد 34 منزل قيد الإنشاء و 8 منازل بانتظار الحصول على رخصة البناء و 6 منازل بانتظار الحصول على موافقة الهيئة الملكية على التصميم و العديد من المنازل التي لا زالت تحت مرحلة التصميم الفني لدى المكاتب الهندسية.

ضمن الجهود المستمرة في المرحلة الخامسة من برنامج تملك المساكن في سامرف التي تم فيها توفير 170 قطعة أرض (بحي الجار 8) للموظفين والموظفات المستحقين للمشاركة وبعد أن تم الانتهاء من بناء جميع البنى التحتية الخاصة بالمنازل والمنافع العامة، يقوم مهندسي البرنامج بمتابعة مراحل البناء واستيفاء شروط الهيئة الملكية ببنع للمباني السكنية والتي تهدف إلى إظهار الحي السكني بطابع عصري و متلائم مع التقدم العمراني ببنع الصناعية، كما تتم أيضاً مراقبة جميع مراحل البناء بشكل يومي والتنسيق



التطوير التنظيمي من أجل التميز في الأداء

نبيل باز – مستشار الموارد البشرية والتطوير التنظيمي

ما هو التطوير التنظيمي؟

يهدف التطوير التنظيمي إلى تحقيق الفعالية التنظيمية، وذلك باستحداث تغييرات إيجابية طويلة الأمد في ثقافة الشركة وبنيتها ونظمها وأنشطتها.

ما هي الفوائد والمخرجات المرجوة من التطوير التنظيمي؟

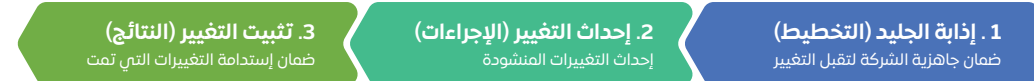
يتعلق التطوير التنظيمي بتعزيز الكفاءة وزيادة الإنتاجية في مكان العمل، مما يؤدي إلى العديد من النتائج الإيجابية على صعيد الأعمال بما في ذلك تحسين الاتصال ضمن الهياكل التنظيمية وتيسير انسيابية الأعمال وتحسين الأداء المالي ونمو وتطور الموظفين بالإضافة إلى التطور الشامل المستمر في الشركة، وهو بالتالي يزيد من قدرة الشركة على المواجهة والتجديد ويؤدي في نهاية المطاف إلى تحقيق التميز في الأداء الذي يمثل الشعار المنشود لنا في الشركة.

ما هي طريقة تنفيذ التطوير التنظيمي ما هي آلياته؟

هنالك العديد من الطرق لتحقيق التطوير التنظيمي في الشركات مثل الطريقة التقليدية التي تسمى نموذج البحث الإجرائي المؤلف من ست خطوات وتستخدمه الكثير من الشركات لتحقيق هذه الغاية. وتستلزم هذه الطريقة ما تستوحيه تسميتها – البحث والإجراء – حيث تندمج مع أنشطة متعددة لإيصال الاستجابات والنتائج ولضمان استمرارية التغييرات التي تتم. أدناه المراحل الست لنموذج البحث الإجرائي:

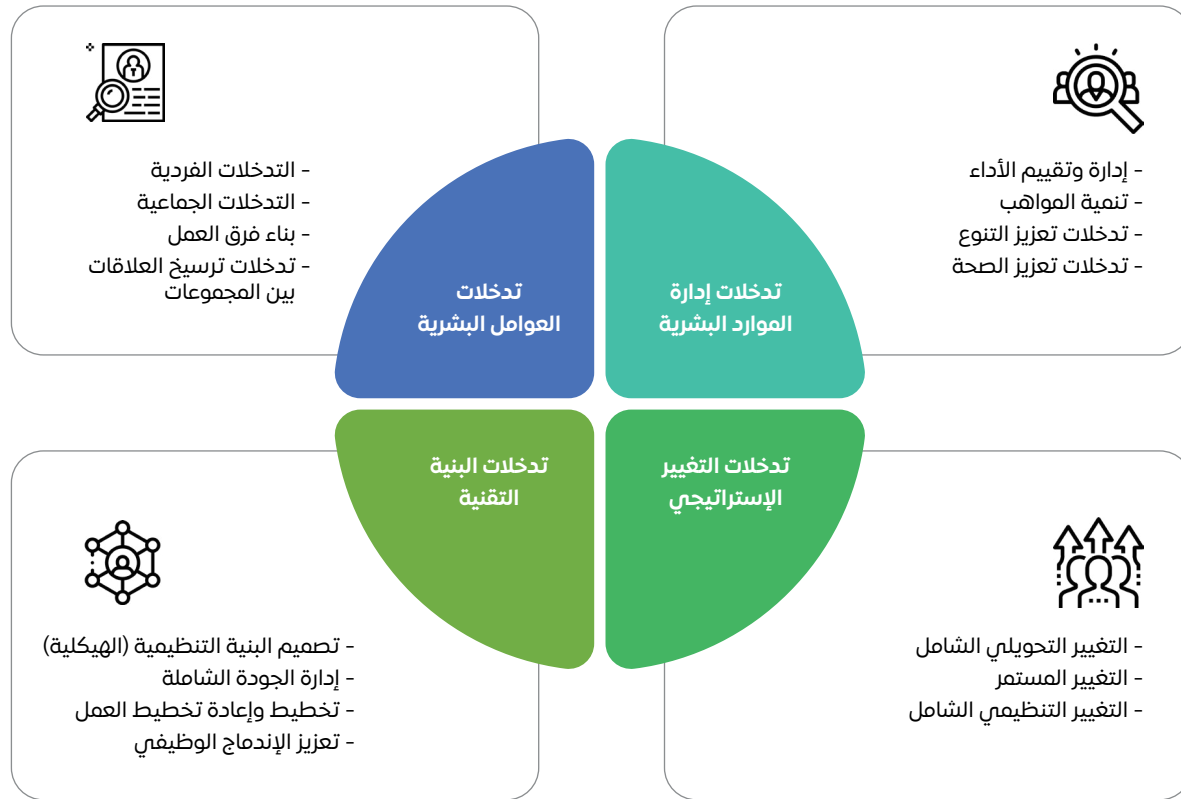


هنالك أيضاً طريقة أخرى مبسطة تم تطويرها بواسطة العالم/ كيرت لوين تسمى نموذج الخطوات الثلاث، كما تعرف أيضاً بطريقة إذابة الجليد-إحداث التغيير-تثبيت التغيير أو نهج التخطيط-الإجراءات-النتائج. في الرسم التوضيحي أدناه نجد أن هذا النموذج يقلل من أهمية تحديد المشكلة وتشخيصها، ويفترض بدلاً عن ذلك أن الحل موجود ومحدد فعلياً، ولا يتطلب الأمر سوي التخطيط (إذابة الجليد) بغية تطبيق الحل المحدد (إحداث التغيير) ثم المتابعة لضمان استدامة التغييرات التي تم تطبيقها (تثبيت التغيير).



ما هي التدخلات في مجال التطوير التنظيمي؟

بغض النظر عن النموذج المتبع لتحقيق التطوير التنظيمي فإن هذه العملية تقود إلى إحداث تغييرات إيجابية في الشركة تسمى التدخلات. أدناه بعض الأمثلة للتدخلات التي تنتج عن تنفيذ التطوير التنظيمي:



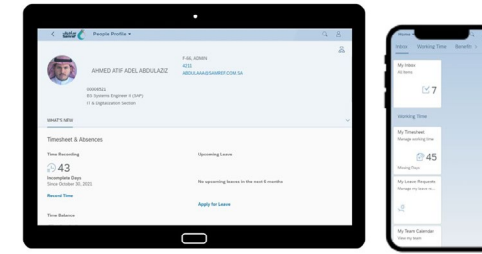
كيفية تعلم المزيد عن التطوير التنظيمي وكيفية تطبيقه في سامرف

تم إقرار عملية التطوير التنظيمي في الشركة بموجب قرار صادر من مجلس الإدارة عام 2006م، وهو يندرج تحت مظلة إدارة الموارد البشرية حيث توجد آليات مضمنة في برامج وأنشطة الموارد البشرية لطلب الخدمات المتعلقة بذلك. يسعدني كثيراً تلقي طلباتكم واستفساراتكم المتعلقة بالتطوير التنظيمي ومناقشة كيفية تطبيق الأسس والمبادئ وأفضل الممارسات الخاصة به في إداراتكم وأقسامكم، فلا تترددوا في الاتصال بي في أي وقت.

سامرف تطبق نظام (ساب فيوري)



أحمد عبد العزيز
مهندس نظام (ساب)



يمكن نظام (ساب فيوري) المستخدمين من إنجاز غاياتهم في العمل من خلال شاشات بسيطة وسلسلة مع خاصية سهولة الاستخدام الأمثل في الأجهزة (الكمبيوتر المكتبي والأجهزة اللوحية والهواتف الذكية). كما يساعد على زيادة الإنتاجية في العمل بترشيد الوقت اللازم لإنجاز المهام بالمقارنة مع النسخة القديمة من نظام ساب (GUI)، فضلاً عن حوله المبتكرة الجديدة ومزايا إنشاء تطبيقات أسرع.

في إطار برنامج التحول الرقمي في الشركة وضمن المساعي الرامية إلى رفع كفاءة خدمات تقنية المعلومات وتحسين فعاليتها، قام فريق تقنية المعلومات بالشركة بتطبيق نظام (ساب فيوري) الذي يمثل آخر صيحة في عالمه نظراً لمزاياه المتعددة مثل خاصية الواجهة المريحة والتجربة السلسة لمستخدمي النظام في العديد من تطبيقات الأعمال مثل موظفي الموارد البشرية (بوابات الخدمات الذاتية للإداريين والموظفين) وإدارة المواد (اعتماد أوامر وطلبات الشراء) فضلاً عن العديد من المزايا الأخرى. كذلك يلبي هذا النظام كافة مهام العمل في الوقت الحقيقي في الأجهزة المحمولة المتوافقة معه، مع خاصية الواجهة سريعة الاستجابة (أجهزة الكمبيوتر المحمول والهواتف الذكية والأجهزة اللوحية).

إدارة الأخطاء



محمد برنجي
مشغل تحكم – إدارة التشغيل

الحقيقة هي أنه لا ينبغي أن يكون هناك خلل من ارتكاب خطأ، كيف ستتعلم و كيف ستتمو إذا كنت تخشى تجربة شيء جديد؟ من المحتمل ألا ينجح الأمر من البداية فمسار التصحيح دوماً ما يكون مرهقاً، ولكن نتيجته مجدية على جميع الأصعدة، وكن على يقين أنه ليس هناك عار بالاعتراف بالخطأ بل يجب أن يكون العار في عدم الاعتراف به وتصحيحه والتعلم منه. وفقاً لأبرزت أينشتاين ، فإن الشخص الذي لم يرتكب أي خطأ مطلقاً لم يحاول أبداً فعل أي شيء جديد. وأختم أنه إذا أيقنت أنك ركبت القطار الخطأ فانزل عند أول محطة فكلما زادت المسافة صعب طريق العودة.

من المفاهيم الشاملة لإدارة الأخطاء أنه كلما زادت الأخطاء التي نعتزف بها وعملنا على تصحيحها زادت احتمالات النجاح . عندما نرتكب أخطاء يتحول الكثير من الناس من الاعتراف بها والتصحيح إلى تغطيتها وتوجيه أصابع الاتهام بدلاً من قبول المسؤولية الشخصية تجاهها، ونتيجة لذلك فإنهم يخفون الأخطاء بدلاً من إصلاحها ويسمحون للمشكلات البسيطة بأن تصبح كبيرة لأنها لم تتم معالجتها في حينها و بشكل صحيح . ويترتب على ذلك أن التعلم والتطور يتوقف تماقاً ، مما يجعل الشخص أكثر احتمالاً لتكرار نفس الخطأ. لكن لا ينبغي أن يكون الأمر على هذا النحو قل لنفسك لقد حان الوقت للنظر إلى كل خطأ على أنه فرصة وليس نقطة ضعف، سيؤدي هذا التغيير في النظرة إلى تحفيز النمو الشخصي وتقوية العلاقات وتعزيز الكفاءة والفعالية.

الفاتورة الإلكترونية

ريم عامودي – محاسبة

نظام إصدار الفواتير الإلكترونية عبارة عن إجراء يهدف إلى تحويل طريقة إصدار الفواتير والإشعارات المدينة والدائنة إلى عملية إلكترونية تسمح بتبادل الفواتير والإشعارات في صيغة إلكترونية متكاملة منظمة بين البائع والمشتري، ويتم ذلك بتنفيذ نظام الفواتير لأوامر برمجية داخلية بغرض إصدار الفاتورة الإلكترونية وهي بالتالي لا يمكن كتابتها يدوياً أو نسخها بجهاز المسح الضوئي أو حتى إصدارها بواسطة برامج لا تستوفي المهام التقنية الداخلية اللازمة. يتم تطبيق نظام الفواتير الإلكترونية على مرحلتين، حيث بدأ بالفعل تطبيق المرحلة الأولى في 04 ديسمبر 2021م بالزامية إصدار وحفظ كافة الفواتير عبر نظام إلكتروني يحتوي جميع المعلومات والبيانات والحقول المطلوبة وفقاً لمعايير وإشتراطات هيئة الزكاة والضريبة والجمارك، كما تمت إضافة خاصية هامة للنظام وهي رمز الاستجابة السريعة (QR Code) الذي يمكن العميل من مسح الرمز للتحقق من صلاحية الفاتورة.

من المنتظر البدء في تطبيق المرحلة الإلزامية الثانية في الأول من يناير 2023م بالتدريج مستهدفةً مختلف فئات دافعي الضرائب حسب أحجام مبيعاتهم السنوية. تتعلق هذه المرحلة بتوحيد نظام إصدار الفواتير الخاص بدافعي الضرائب ودمجه في نظام هيئة الزكاة والضريبة والجمارك بغرض تبادل الفواتير الإلكترونية معهم إلكترونياً وعبر الإنترنت. لإنجاح هذه المرحلة من الناحية التقنية يجب أن يتم إصدار الفاتورة الإلكترونية بصيغة ترميز معينة ألا وهي صيغة (XML) وهي لغة ترميز خاصة لتبادل بيانات الفاتورة في صيغة غير قابلة للقراءة، بل هي مجرد نسخة إلكترونية لهذه البيانات يتم تنسيقها بطريقة خاصة بغرض القراءة والتبادل فقط بين النظم الحاسوبية.

مثال على الفاتورة الضريبية المبسطة (Simplified Tax Invoice) تصدر غالباً بين منشأة ومستهلك

احرص دائماً على تضمين جميع الحقول والعناصر الإلزامية للفاتورة الإلكترونية

مثال توضيحي

فاتورة ضريبية مبسطة

رقم الفاتورة: INV10111

اسم المتجر

عنوان المتجر

تاريخ: 2021/12/12

رقم تسجيل ضريبة القيمة المضافة: 123456789900003

المنتجات	الكمية	الوحدة	السعر	القيمة
منتج 1	50	7.5	1.0	57.5
منتج 2	70	10.5	1.0	80.5
منتج 3	100	15	1.0	115

إجمالي المبلغ الخاضع للضريبة: 220

ضريبة القيمة المضافة (15%): 33

المجموع مع الضريبة (15%): 253

رقم التسلسلي للفاتورة

عنوان المتجر

اسم المتجر

تاريخ إصدار الفاتورة

رمز الاستجابة (QR Code)

حقل ضريبة القيمة المضافة، أو يكون إجمالي الفاتورة شاملاً مبلغ ضريبة القيمة المضافة

حقل إجمالي المبلغ شامل ضريبة القيمة المضافة

فصل جديد في قصة نجاح - تعديل لوحة نظام التحكم الآلي المبرمج الخاص بفرن التفاعل بوحدة إستعادة الكبريت رقم (2)

خالد غزال - مهندس عمليات وأخصائي إنتاج الكبريت والأمنيات



قام المقال المختص المذكور خلال هذا المشروع بتحسين خاصية التصوير البياني في النظام، مما ساعد فريق التشغيل على التجسيد الفعلي للعملية وتسجيل الخطوات المناسبة بغرض إتباعها خلال إعادة تشغيل الوحدة بعد إنجاز العمل أو تشغيلها الروتيني. كما وفر هذا التحسين لفريق صيانة المعدات الدقيقة إمكانية اكتشاف أي مشاكل وأعطال فنية (إن وجدت) وإصلاحها ميدانياً نظراً لأن الشاشة البيانية تحتوي أيضاً على معلومات وبيانات دقيقة حول سلامة نظام التحكم الآلي المبرمج (تشمل الفولطية ودرجات الحرارة وحالة الأعطال الفنية والقواطع المنصهرة والقراءات المرئية ومعلومات الإنذار والأعطال والأوامر الفنية للصمامات والاستجابات التي كانت تظهر فقط في أنظمة التحكم الآلي. كذلك تتضمن الشاشة البيانية مستندات تفصيلية دقيقة تتعلق بمكونات النظام التي يتم تركيبها، مما يساعد الفنيين والمهندسين على الاطلاع على المعلومات الضرورية وتجنب طباعة جداول البيانات. وقد طُلب من فريق المشروع إجراء تحسينات فنية في الشاشة البيانية الخاصة بفرن التفاعل رقم (1) - تم تنفيذها بالفعل عقب إعادة تشغيل فرن التفاعل رقم (2).

يفتخر فريق قيادة العمل للمنطقة (بي2) بالإشارة إلى أن ثقافة نقل وتبادل المعرفة في سامرف والحرص على الاستفادة من الدروس والعبر المستقاة من التجارب السابقة والتنسيق السلس، قد تم اصطحابها وتطبيقها على أكمل وجه في عملية التحديث هذه، مما أدى إلى تقليص مدة تنفيذ المشروع بواقع 10 أيام وذلك بإكمال العمل في وحدة استعادة الكبريت رقم (2) خلال الفترة من 17 إلى 28 يونيو 2022م مقارنةً بذات العمل الذي تم تنفيذه في السابق في وحدة استعادة الكبريت رقم (1) من 10 إلى 30 يونيو 2021م، وهو بلا شك إنجاز في حد ذاته.

تمت إعادة تشغيل الوحدة بصورة آمنة وسلسة في 28 يونيو 2022م استمراراً لمسيرة النجاح الذي أثنى عليه فريق قيادة العمل للمنطقة (بي2) باعتباره نموذج رائع للعمل الجماعي قاد إلى إنجاز مشهود مقارنةً مع أعمال أخرى مماثلة تمت في السابق.



بعد مرور حوالي عام على التنفيذ الناجح لمشروع تعديل لوحة نظام التحكم الآلي المبرمج الخاص بفرن التفاعل بوحدة استعادة الكبريت رقم (1)، نجح فريق قيادة العمل للمنطقة (بي2) في إنجاز ذات المشروع في وحدة استعادة الكبريت رقم (2)، حيث اشتمل نطاق عمل المشروع على استبدال كافة أنظمة التحكم العاملة بالضغط قديمة الطراز بأخرى رقمية حديثة وإزالة الدوائر الكهربائية غير المستخدمة بالإضافة إلى تنفيذ المعالجات الفنية التي أوصى بها فريق قيادة العمل للمنطقة (بي2) - (ضم مختصين من قسم المشاريع وإدارة التشغيل وقسم هندسة العمليات وقسم أنظمة التحكم الآلي وإدارة الصيانة)، حيث تمت المهمة بصورة متميزة تحت إدارة وإشراف فريق المشاريع.

تم تنفيذ الحلول الفنية الناجعة التي أوصى بها فريق هندسة العمليات، ذلك بعد أن تم استعراضها واعتمادها من قبل فريق قيادة العمل للمنطقة (بي2) وأثنى عليها خبير إكسون موبيل المختص في وحدات الكبريت، وهي ذات التوصيات التي تم تنفيذها في المشروع المماثل الذي تم في وحدة استعادة الكبريت رقم (1) وقادت إلى معالجة غالبية المشاكل التي ظهرت حينها وأدت إلى تبسيط عمليتي إيقاف وإعادة التشغيل من خلال التخلص من الخطوات غير الضرورية وتصحيح الأخطاء، مما أدى إلى إنهاء المطاف إلى تفادي الأعطال التي لازمت عملية إعادة التشغيل. جدير بالذكر أن كلتا العمليتين في الودعتين (1 و2) تمت مباشرتهما وفقاً للخطوات الفنية دون تجاوزات وبالعدد الأدنى من الأيدي العاملة، ونتج عن ذلك إعادة تشغيل آمن وتعرض أقل للمخاطر. كما أجري الاختبار الفني في 25 يونيو 2022م بواسطة فريق إدارة المشاريع بسامرف والمقاول المختص (سنسيا غلوبال وروكل أوتوميشن)، وتم تأكيد سلامة وجاهزية النظام.

تجربتي الأولى ضمن قصة نجاح سامرف

نداء غلام – مهندسة عمليات (برنامج التطوير المهني)

لا شك أن التواجد بشركة تنعم بإمكانيات كبيرة تؤهلها للتحسن ومواجهة الصعاب يمثل تحدياً بالغ الأثر على الموظفين، فمنذ التحاقني بسامرف في عام 2021م آتيت لي الفرصة للعمل ضمن مشروع التحول الشامل في الشركة كمنسقة لسير أعمال التشغيل، حيث بدأت مسيرتي المهنية بكل شغف وحماس بغية الإلمام بغايات الشركة وأهدافها، ذلك عندما دشنت الشركة في يوليو 2021م شراكة مع مجموعة بوسطن الاستشارية لاستحداث خطة تحول شامل طموحة تهدف إلى زيادة الإنتاجية ورفع فعالية الأداء لمواكبة المتغيرات المستمرة في مجال صناعة تكرير النفط.

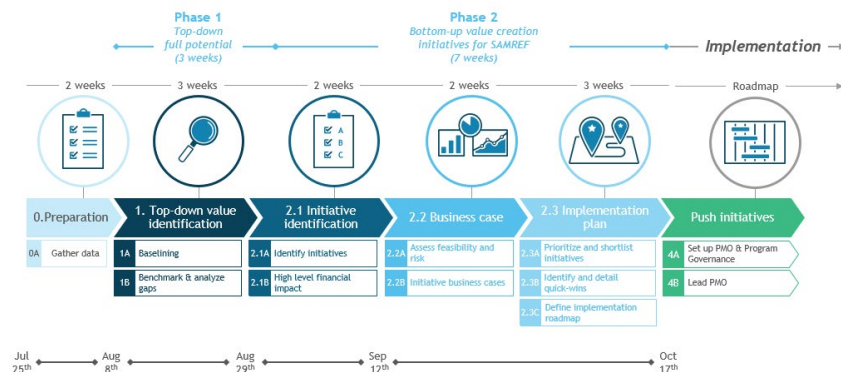
تطلبت المهام الموكلة إلي في هذا المشروع الإلمام التام بالعديد من مجالات العمل، مما مكنتني من التعرف على المزيد من التحديات التي تواجهها الشركة وأعمالها، حيث تعلمت الكثير من الفرص والأفكار التي تم تحديدها في العديد من المجالات مثل تحسين العائدات وجودة القيم فضلاً عن استحداث منافذ بيع إضافية، حيث بدأت الخطة بإطلاق دراسة برنامج التحول بشركة سامرف بغرض تحديد الفرص الرامية إلى تمكين الشركة من التوظيف الأمثل لقدراتها وأصولها بغية تحقيق غاياتها المثلى، ويسمح لها باستعادة موقعها التنافسي الريادي في ظل بيئة الأعمال الراهنة المليئة بالتحديات والصعاب. اشتمل نطاق البرنامج على كافة جوانب العمل في الشركة بما يؤدي إلى إحداث آثار إيجابية مباشرة تتمثل في زيادة هامش الربح الإجمالي وترشيد وخفض مصاريف التشغيل والنفقات الرأسمالية، وذلك بدءاً من التخطيط وجدولة المشاريع الصغيرة وحتى تقييم فرص التحول الرقمي. كما تم إجراء التحليل الشامل والدقيق للمخرجات بغرض تحديد القدرات الأساسية وآفاق الاستفادة القصوى منها.

تمثل التحدي الحقيقي في كيفية تفصيل كافة الأفكار وصولاً لحصر المبادرات التي تتوافق مع المستهدفات الاقتصادية وقابلية التنفيذ مع أقل تأثير ممكن على مشاريع الصيانة الدورية الشاملة، فضلاً عن ضرورة أن تكون هذه المبادرات مستدامة ولم يسبق تنفيذها. ونجح فريق العمل في نهاية المطاف في استكمال المرحلتين الأولى والثانية من برنامج التحول الشامل باستنباط 99 مبادرة مبتكرة قادت إلى تحديد فرصة لزيادة أرباح الشركة دون احتساب الفائدة والضرائب والاستهلاك وإهلاك الدين قدرها 313 مليون دولار أمريكي في السنة بحلول عام 2024م (تشمل زيادة هامش الربح الإجمالي بواقع 281 مليون دولار أمريكي وخفض نفقات التشغيل بواقع 32 مليون دولار أمريكي). وتعتبر سامرف أول شركة ضمن المشاريع المحلية المشتركة لأرامكو السعودية تنجح في إنجاز هذه المبادرة الطموحة.

خلاصة القول أن برنامج التحول الشامل يمثل خطوة عملاقة للشركة في سبيل تطوير مبادرات تراعي الجدوى الاقتصادية وتحقق الأثر المنتظر من كل فكرة مبتكرة، وكان الإنجاز الحقيقي في وضع خطة تمثل خريطة طريق لتنفيذ البرنامج مع المحافظة على موارد الشركة والتقييد بالميزانية المعتمدة.

تطلبت المهام الموكلة إلي في هذا المشروع الإلمام التام بالعديد من مجالات العمل، مما مكنتني من التعرف على المزيد من التحديات التي تواجهها الشركة وأعمالها، حيث تعلمت الكثير من الفرص والأفكار التي تم تحديدها في العديد من المجالات مثل تحسين العائدات وجودة القيم فضلاً عن استحداث منافذ بيع إضافية، حيث بدأت الخطة بإطلاق دراسة برنامج التحول بشركة سامرف بغرض تحديد الفرص الرامية إلى تمكين الشركة من التوظيف الأمثل لقدراتها وأصولها بغية تحقيق غاياتها المثلى، ويسمح لها باستعادة موقعها التنافسي الريادي في ظل بيئة الأعمال الراهنة المليئة بالتحديات والصعاب. اشتمل نطاق البرنامج على كافة جوانب العمل في الشركة بما يؤدي إلى إحداث آثار إيجابية مباشرة تتمثل في زيادة هامش الربح الإجمالي وترشيد وخفض مصاريف التشغيل والنفقات الرأسمالية، وذلك بدءاً من التخطيط وجدولة المشاريع الصغيرة وحتى تقييم فرص التحول الرقمي. كما تم إجراء التحليل الشامل والدقيق للمخرجات بغرض تحديد القدرات الأساسية وآفاق الاستفادة القصوى منها.

تمثل التحدي الحقيقي في كيفية تفصيل كافة الأفكار وصولاً لحصر المبادرات التي تتوافق مع المستهدفات



حكمة {العقل السؤول}

منصور القمامي
مستشار علاقات العمل



الْحِكْمَةُ مِنْحَةُ الْخَالِقِ جَلْ جَلَالِهِ لِمَنْ يَشَاءُ {وَمَنْ يُؤْتَ الْحِكْمَةَ فَقَدْ أُوتِيَ خَيْرًا كَثِيرًا} ومع ذلك؛ الْحِكْمَةُ صِنَاعَةٌ تُكْتَسَبُ، مِنَ الْكُتُبِ الَّتِي تُقْرَأُ، وَالْأَشْخَاصَ الَّذِينَ تُخَالِطُ، وَالْأَعْمَالَ وَالتَّجَارِبَ بَلْ وَالْأَخْطَاءَ، لِتَصْهَرِ الْقِدَارُكَ وَالسَّلُوكِيَّاتِ بِالْحِكْمَةِ، وَالْحَكِيمُ مَنْ بَرَّتْ كَلِمَاتُهُ وَفِكَرُهُ وَتَصَرَّفَاتُهُ مِنَ الزَّلَلِ وَالْخَلَلِ. وَالْحِكْمَةُ فَعْلٌ وَتَرْكٌ؛ بِوَضْعِ الشَّيْءِ فِي مَوْضِعِهِ، وَتَرْكِ نَقَائِصِ الْأُمُورِ، لَيْسَتْ حِكْرًا، فَقَدْ تَأْتِيكَ مِنْ أَكَادِيمِي أَوْ مِنْ عَامِلٍ بِسِيْطٍ لَذَا قِيلَ:

لَا تَحْزِرِ الرَّأْيَ يَأْتِيكَ الْخَفِيرُ بِهِ ... فَالْتَحُلْ وَهَوْ دُبَابٌ طَائِرُ الْعَسَلِ

والرأي الحكيم، يُصْنَعُ باستكمال المعلومات، جاء رجل إلى عثمان رضي الله عنه، فقال: إنني أريد أن أستميرك! فقال: أصدقني القول أصدقك المشورة! أي اشرح لي الموقف كاملاً حتى يكون رأيي حكيمًا صالحًا.

فالرأي الحكيم، يَسْبِقُهُ تحليل للسلبيات والإيجابيات والنتائج المحتملة، ومشورة مختص في الممكن والمستحيل، فحاضرنا مرآة قرار سابق، ومستقبلنا مرآة قرار صنعناه اليوم، والجودة كإتة في الحكمة.

والحكمة لا تعني العصمة، فقد يُخطيء الحكيم، والحكمة ليست ذكاءً فحسب، وليس كُلُّ التجارب حكمة، فبعض التجارب عاطفة، والحكمة أشمل، قد نكونُ حكماءً أحياناً، وغير حكماءٍ أحياناً آخر.

والحكيم، مقدّمٌ حذِرٌ، يَحْذَرُ أَنْ يُكْرَرَ خَطَا الْغَيْرِ، ومقدّمٌ لكسر الروتين، يُحوّلُ الخبرة إلى حكمة، ويحافظ على هدوئه وتفاؤله ليرى الصورة الأكبر، والمصالح والخيارات المتاحة.

حكمة العقل السؤول؟

تعلّمنا في برنامج LPS المطبّق في (سامرف) بأن يسأل الموظف ذاته مراراً بأن: "يَتَوَقَّعُ حَدُوثُ الْأَمْرِ السَّلْبِيِّ"؟ ليعمل على تفاديّه قبل وقوعه، وهذا عين الحكمة! يقول ديكارت*: "الحواسُ تَخْذَعُ مِنْ أَنْ إِلَى آخِرٍ، وَمِنْ الْحِكْمَةِ أَلَّا تَتَّقَ تَمَاماً بِمَا حَدَّكَ". ومعنى كلامه: تَخْذَعُ الْحوَاسُ فَتُخْطِئُ لاسيما فيما نُكْرِهُ مِنْ أَعْمَالٍ، والواقعُ يَشْهَدُ أَنَّ مُحْتَرِفِينَ ارْتَكَبُوا أخطاءً فادحةً!! لَأَنَّ الْعَقْلَ السَّوُولَ لَمْ يُفْعَلْ!!

* رينيه ديكارت، فيلسوف، وعالم رياضي وفيزيائي فرنسي، يلقب بـ«أبو الفلسفة الحديثة»، وكثير من أطروحاته الفلسفية ما زالت تدرس حتى اليوم

تحسين كفاءة أنظمة الاشتعال وأفران التسخين

عبد الله العصلاني
فني صيانة ميكانيكية

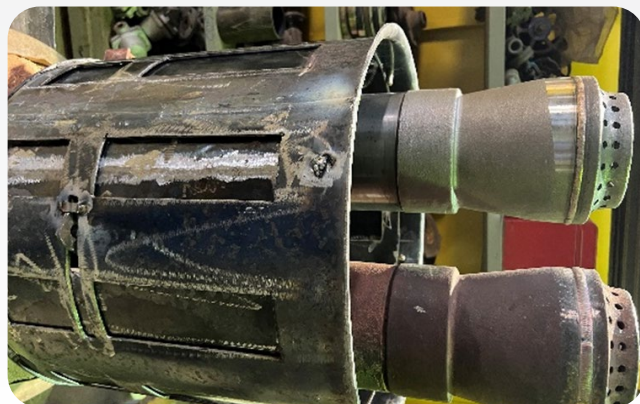


تعتبر أنظمة الإشعال من المكونات الضرورية لضمان عمل أفران التسخين بكفاءة عالية، لذا حرصت إدارة الصيانة على تكليفنا بمهمة إجراء إصلاحات هامة لأنظمة الاشتعال ومراقبة كميات الأكسجين العادمة في أفران التسخين بغية رفع كفاءتها واعتماديتها.

بطبيعة الحال واجهتنا العديد من الصعاب أثناء تنفيذ هذه المهمة، لكن نجحنا في التغلب عليها بفضل من الله ثم بالدعم الكبير من إدارتنا. أدناه إحدى هذه الصعاب التي واجهتنا:

- قمنا بإزالة أحد أنظمة الاشتعال (رقم 1) من فرن التسخين رقم 22-B-01 واكتشفنا أنه تالف تماماً ولا يوجد بديل له في مستودعات الشركة، كما أن جلب بديل جديد يكبد الشركة مبالغ طائلة ويستغرق الكثير من الوقت. لذا قررنا إصلاحه داخل الشركة باستحداث طريقة هندسية استكشافية بمساعدة من قسم الورش، ونجحنا في ذلك بفضل من الله وتوفيقه ووفرنا بذلك للشركة الكثير من الوقت والمال.

الصور أدناه توضح مدى التلف في نظام الاشتعال المذكور وحالته بعد الإصلاح:



بعد الإصلاح



نظام الاشتعال التالف قبل الإصلاح



تجديد الخيمة (الديوانية) في مركز سامرف الترفيهي

عبد الله خاشقجي - مشرف الإسكان والميزانية

استمراراً لأعمال إدارة الموارد البشرية ممثلةً في قسم الخدمات الإدارية والإسكان في التجديدات القائمة في مركز سامرف الترفيهي ضمن الخطة الموضوعية التي تهدف إلى تقديم بيئة مثالية تليق بتطلعات الموظفين والموظفات وعوائلهم، تم تجديد كامل للخيمة المقابلة للمسبح وتسميتها (الديوانية).

شملت التجديدات تطوير كامل للمكان من أسقف وجلسات وإضاءة وديكور، كما تمت إضافة طاولة لعب متعددة الاستخدام و شاشة، فأصبحت الخيمة مكان مجهز للجلوس والاسترخاء و مشاهدة المباريات أو الاستمتاع بأحدث أجهزة الألعاب الإلكترونية للموظفين والموظفات عن طريق الحجز المسبق للمكان.



0143925083

لحجز الخيمة (الديوانية) - التواصل مع المشرف على الرقم

” كن مستعداً

عبير غلام
أخصائي إتصال وإعلام

قد نكون على أتم الاستعداد والتحضير لكننا نفاجأ بناقد أو مثبط أو منافس متميز، كل ذلك يدعو الى عدم الإستسلام أو الانسحاب أمام التحديات.

نتعرض ولابد لمواقف مفاجئة أو تعليقات سلبية وكلما استطعنا التغيير والثبات كلما أحدثنا الفرق.

لابد من الحذر المعتدل ووضع التدابير والخيارات الكافية لتجاوز أي مفاجئة قبل أن تقع، فالضغط طبيعة الحياة يخففه الاستعداد المبكر والتخطيط المسبق الذي يمنحنا قوة هائلة.

هنالك فرق بين الاستجابة وردة الفعل، الاستجابة تحرك أمام المتغيرات وخلق البدائل والحلول، أما ردة الفعل هي الاستغراق في المشكلة والمتغيرات لا غير.

فالتحديات حاصلة ولابد وقد تكون على صورة أفكار سلبية ، والحل أن نكون على أهبة الاستعداد بخطة تستجيب دفاعياً وهجومياً للأمر بدلاً من مجرد مقابلته بردة الفعل، وذلك هو الاستعداد المبكر الذي يصنع جودة الحياة.

* إقتباس من كتاب „طريقة تفكيرك هي الأهم“ للمؤلف كيث هاريل

”

توطين نظام إدارة تدريب التصنيع العالمي بشركة سامرف

زكريا الندوي – مستشار تدريب بإدارة الموارد البشرية



عملية توطين النظام تعني إنشاء وإعداد برامج تدريبية مخصصة تناسب المواصفات والمزايا التصميمية للمعدات المستخدمة في وحدات المصفاة وطبيعة عمل موظفي التشغيل.

يتألف نظام إدارة تدريب التصنيع العالمي من نوعين من الوحدات التدريبية:
وحدة تدريبية مصممة بغرض:

- تقديم برامج تدريب تعنى بالسلامة والمعدات العامة (السلامة من مخاطر غاز كبريتيد الهيدروجين والمضخات العامة والمبادلات الحرارية والأمن السيبراني، الخ).
- هذا النوع من التدريب غالباً لا يتطلب إجراء أي تعديلات ليتسنى تطبيقه في الشركة.

وحدة تدريبية مصممة خصيصاً لتلبية متطلبات تشغيل المصفاة:

- يشمل ذلك تقديم برامج تدريب مخصصة تناسب وحدات المصفاة.
- كذلك يشمل هذا النوع من التدريب تفاصيل محددة تنطبق على الشركة.

تتطلب عملية توطين النظام وجود كُتّاب تقنيين يعملون عن كُتب مع خبراء مختصين:

- الكاتب التقني بمثابة مؤلف ومدير للمشروع، حيث يتولى مهمة جمع المعلومات وابتكار مواد التدريب مستعيناً بالموارد المتوفرة (مثل كتيبات وإجراءات تشغيل الوحدات، الخ).
- يقوم الكاتب التقني باستشارة الخبير المختص بغرض الإلمام والحصول على المعرفة الفنية الكافية عن طريقة عمل الوحدة أو العمليات الإنتاجية، ثم يقوم الخبير المختص بالإجابة على أسئلة واستفسارات الكاتب التقني بغية التأكد من إعداد مواد التدريب بصورة دقيقة ومواكبة لمتطلبات تشغيل الوحدة.

يتألف فريق الكُتّاب التقنيين من:

- علي الرايقي
- زكريا الندوي
- هاني الجهني
- مؤيد الحازمي
- عبد العزيز الهوس
- نواف الرفاعي
- رئيس الفريق
- كاتب تقني (المنطقة أيه1)
- كاتب تقني (المنطقة أيه2)
- كاتب تقني (المنطقة بي1)
- كاتب تقني (المنطقة بي2)
- كاتب تقني (المنطقة سي1 والمنطقة سي2)

فريق هندسة العمليات بالمنطقة "بي2" ينجح في استحداث طريقة صيانة بديلة لتفادي إيقاف التشغيل الاضطراري المتعدد لوحدّة استعادة الكبريت رقم (2)

خالد غزال – مهندس عمليات وأخصائي إنتاج الكبريت والأمنيات



قضت خطة الصيانة الأساسية للحد من مشكلة تسرب البخار من نظام التسخين رقم 922-E-01 في وحدة استعادة الكبريت رقم (2) بأن يتم إيقاف تشغيلها لمدة عمل وردية واحدة بغرض تمكين فريق الصيانة من استبدال الأنابيب التالفة المتسببة في التسرب بوصلات أنبوبية مجهزة مسبقاً، علماً بأن مهمة نظام التسخين هي تسخين الغاز الحمضي ليلبغ مدى حراري كافٍ لتفادي تكثف أبخرة الكبريت، مما يؤدي إلى ترسب الكبريت في وعاء المحفز الكيميائي، وبالتالي التسبب في العديد من المشاكل التشغيلية بما في ذلك الإيقاف الاضطراري للوحدة. إلا أنه تم عرض هذه الخطة ومناقشتها قبيل الشروع في تنفيذها مع فريق هندسة العمليات بالمنطقة "بي2" نظراً للتحفظات التي أبدتها إدارة التشغيل بشأن صعوبة مناولة 50 ألف متر قياسي مكعب في اليوم من الغاز الحمضي خلال فترة الصيانة، نظراً إلى وجود مخاوف من الاضطرار إلى تعديل كميات القيم والمواد الأولية التي تغذي الوحدات الإنتاجية ذات العائد المالي العالي (مثل وحدة إنتاج الديزل ووحدة تكسير السوائل بالتحفيز الكيميائي، الخ)، وهي المشاكل التي حرص فريق هندسة العمليات على تجنبها بالنظر إلى الخسائر المالية التي كانت ستكبدتها الشركة على إثرها.

أبدى فريق هندسة العمليات تحفظه على هذه الخطة واستحدث طريقة أخرى أكثر جدوى وفعالية، قضت بتنفيذ الصيانة دون اللجوء إلى خيار إيقاف تشغيل الوحدة اضطرارياً، وذلك باتخاذ تدابير وتعديلات فنية معينة في نظام تشغيل وحدة استعادة الكبريت رقم (2) في يوم تنفيذ الصيانة وفي اليوم الذي سبقه. كما تم اعتماد خطة طوارئ تحسباً لأي تطورات غير متوقعة أثناء العمل.

أُنجزّت هذه الصيانة بصورة آمنة في 23 نوفمبر 2021م خلال الفترة من الساعة 07:10ص إلى الساعة 05:34م، وذلك بفضل من الله ثم بالدعم الكبير من كافة الإدارات والأقسام والأطراف الأخرى المشاركة فيها (إدارة التشغيل وإدارة الصيانة والمقاولين وشركة روابي وفريق هندسة العمليات وقسم السلامة)، فضلاً عن أن تنفيذ هذا العمل تم دون تأثير على كميات المواد الواردة إلى الوحدات الإنتاجية مع المحافظة على الإداء التشغيلي لوحدّة استعادة الكبريت ومستويات استخلاص الكبريت دون اللجوء إلى استخدام نظام حرق المواد الهيدروكربونية العادمة. إثر النجاح الباهر لهذه الطريقة المستحدثة، تم تطبيق ذات النهج في صيانة نظام التسخين رقم 921-E-05 بوحدة استعادة الكبريت رقم (1) في 02 مارس 2022م، حيث تم عزل نظام استعادة البخار في ذلك اليوم تمهيداً لاستبدال وصلة أنبوبية ومحبس بخار معطوب، وأعقب ذلك صيانة أخرى مماثلة ناجحة تمت في 07 مارس 2022م لإصلاح نظام التسخين رقم 921-E-03 بوحدة استعادة الكبريت رقم (1) - (تم استبدال قطع تالفة وهي وصلة أنبوبية بالإضافة إلى صمام العزل وأنبوب التصريف التابعين لها).

تمت الإشادة بهذه الطريقة المستحدثة من قبل فريق قيادة العمل للمنطقة "بي2" وتم اعتمادها ضمن أفضل الممارسات، وسيتم إدراجها ضمن تعليمات التشغيل المتعلقة بها. جدير بالذكر أنه تم إضفاء العديد من التحسينات على هذه الطريقة منذ تطبيقها لأول مرة في 23 نوفمبر 2021م، حيث اشتملت هذه التحسينات على الزيادة القصوى لكميات القيم الخاصة بالوحدات المتأثرة قبل أيام عديدة من تنفيذ الصيانة بالإضافة إلى التشبع الحراري الفعال قبل أيام عديدة من الزيادة القصوى للحرارة وعزل جهاز تحليل غازات الكبريت أثناء تنفيذ الصيانة، الخ. ولا يفوتني ذكر حرص فريق هندسة العمليات على الاطلاع المباشر لمجريات الأمور من خلال لوحة التحكم لمراقبة المؤشرات الهامة للأداء التشغيلي أثناء تنفيذ الصيانة (مثل مستويات الضغط في أجهزة التكثيف والمفاعلات وقياسات الحرارة وخلافه).



RCJY CEO Visits SAMREF

SAMREF Recognized For Its Leading CSR Contributions

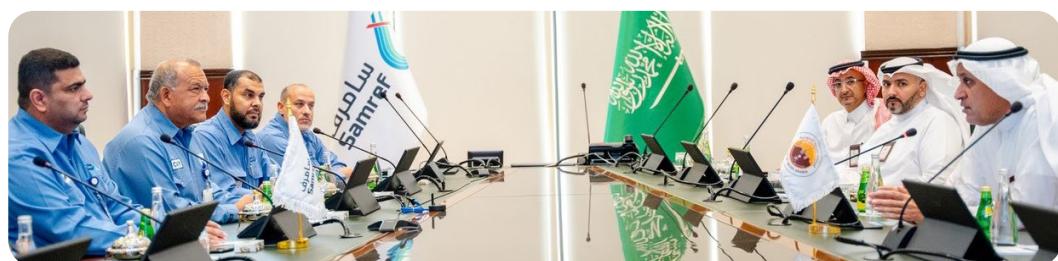
Basem M. Al-Dhahri – Communication and Media Supervisor



On Thursday 18 August 2022, HE/ CEO of the Royal Commission for Jubail and Yanbu, Mr. Khlaid Al-Salim paid a visit to SAMREF. He was received and welcomed by SAMREF President & CEO, Mr. Ibrahim M. AlNitaifi, Executive team and senior staff.

During the visit, Mr. Al-Salim was given a brief overview of SAMREF's achievements, operations and leading role in support of the national economy and social responsibility contributions. After that, he was taken on a refinery tour where he had an understanding of the key process units, products as well as the cutting-edge operating and control systems in place.

At the end of visit, Mr. Al-Salim commended SAMREF management and employees. He wished more success to SAMREF in its vital contribution to the national economy as one of the successful industries at the RC-Yanbu project. Also, he presented a plaque to SAMREF in recognition of its tremendous CSR contributions to the local community. On behalf of SAMREF, Mr. Al-Nitaifi expressed sincere appreciation to Mr. Al-Salim for the site visit. Mr. Al-Nitaifi praised the visit as it reflects the real attention given by the RCJY to the industrial and investment projects in order for our beloved country to achieve more success and prosperity.



زيارة معالي رئيس الهيئة الملكية للجubil وينبع لسامرف

سامرف تكرم على ريادتها في مجال المسؤولية الاجتماعية

باسم الظاهري – مشرف الاتصال والإعلام



والتي تهدف الى خدمة الأفراد وتنمية المجتمعات. من جانبه عبر المهندس / إبراهيم النيتيفي عن جليل شكره وتقديره للمهندس / خالد السالم على زيارته الكريمة للشركة، واصفاً إياها بأنها خير دليل على اهتمام الهيئة الملكية بدعم الصناعة والاستثمار بغية تحقيق المزيد من التقدم والازدهار في هذا الوطن المعطاء.



قام معالي رئيس الهيئة الملكية للجubil وينبع المهندس / خالد بن محمد السالم بزيارة لشركة سامرف يوم الخميس الموافق 18 أغسطس 2022م، وكان في استقباله المهندس / إبراهيم بن محمد النيتيفي رئيس الشركة وكبير إدارييها التنفيذيين وعدد من مسئولي الشركة.

اشتمل برنامج الزيارة على عرض تعريفي موجز عن إنجازات سامرف وأعمالها ودورها الرائد في دعم الإقتصاد الوطني ومسؤوليتها تجاه المجتمع، وأعقب ذلك جولة داخل المصفاة تعرف معاليه خلالها على أهم الوحدات الإنتاجية ومختلف المشتقات البترولية ونظم التشغيل والمراقبة الحديثة المستخدمة في المصفاة.

في ختام الزيارة أثنى المهندس / خالد السالم على الشركة وحيثياتها وموظفيها وتمنى لسامرف المزيد من النجاح كونها من ركائز الإقتصاد الوطني وأحد أنجح المشاريع الاستثمارية الصناعية في الهيئة الملكية ببنبع، كما قدم معاليه درعاً تقديرياً كريمياً من الهيئة الملكية ببنبع لشركة سامرف نظير دورها الريادي المتمثل في جهودات الشركة في مجال المسؤولية الاجتماعية

B2ProcessEngineeringGroup Alternative Approach Avoids Several SRU's Shutdowns

Khalid Ghazal, Technical Staff Process Engineer - Sulfur & Amine Specialist



The plan to mitigate a critical Steam leak in 922-E-01 SRU-2 1st Re-heater was Unit shutdown for one shift to enable Maintenance to replace damaged leaking piping with prefabricated Spools. As Re-heaters preheats the Acid Gas to an adequate margin of temperature to avoid Sulfur vapors condensation, subsequently Sulfur deposition on the Catalyst Bed, which can trigger various operational issues including Unit forced shutdown. However, shortly before execution, the plan was discussed with B2 Process Engineering seeing as Operations advised the challenge of handling 50 ksm³/d of Acid Gas during the shutdown period, as there was a concern of adjusting the load of upstream moneymaker Units (CHD, FCC Complex, etc.) which the team aimed to avoid considering associated financial losses.

B2 Process Engineering challenged the plan and came up with a more effective approach which entailed executing the job without Unit shutdown, considering measures and adjustments in SRU-2 operation the day prior and the day of execution. Moreover, a contingency plan was set considering an unexpected event.

The task was safely and successfully executed on 23rd November 2021 between 7:10 am – 5:34 pm with excellent support of all involved (Ops/Maintenance/Contractor/Rawabi/Process Engineering/Safety). Moreover executed without any impact on upstream Units, SRU operation & recovery maintained and Flaring was avoided.

As the above technique was proven a success, the same practice was applied for 921-E-05 SRU1 3rd Re-heater on 2nd March 2022 as De-superheated HPS was isolated that day to replace a Spool Pipe and malfunctioning Steam Trap. Followed by another successful attempt for 921-E-03 SRU1 2nd Re-heater on 7th March 2022 (damaged HPS Spool, associated Isolation Valve/Drain were replaced).

The modified procedure is being adopted as best practice by B2BT and will be incorporated into respective operating instructions. It is worth noting that several improvements were added to this practice since initial trial conducted on 23rd November 2021 which include maximizing feed to the train planned several days advance to the activity associated with an effective Heat Soak several days before to maximize heat, isolate Tail Gas Analyzer during activity etc. not to forget Process Engineering direct involvement with Control Panel to monitor critical parameters i.e. Condensers Pressures, Rx's TI's etc.





GMT LOCALIZATION

Zakaria Saad AL-Nadwi - HR Training Consultant I

Localization is the process of creating customized training to fit the design of our equipment in operating units and the job role of our operators.

GMT Consists of Two Types of Training Modules

• Training built to be used as-is:

- This includes safety and generic equipment modules (H2S Safety, Generic Pump and Heat Exchanger Training, Cyber Security, etc.)
- This training often requires no modifications to apply to SAMREF

• Training built to meet site-specific requirements:

- This includes operating units and site-specific training
- This type of training is built to include specific details applicable to SAMREF.

Localization involves a Technical Writer working closely with Subject Matter Experts (SMEs)

- The Technical Writer is the author and project manager. Their role is to gather the information and create the training material using available resources (e.g. Unit Operating Manuals, procedures, etc.)
- The Technical Writer consults with the Subject Matter Expert who provides unit expertise or work process knowledge. SME answers questions and ensures the training materials created are accurate and up-to-date.

GMT Technical writer Team:

- | | |
|-------------------------|------------------------|
| • ALI H. ALRAIGI | Team Leader |
| • ZAKARIA S ALNADWI | A1 Technical Writer |
| • HANI E. ALJOHANI | A2 Technical Writer |
| • MOAYAD I ALHAZMI | B1 Technical Writer |
| • ABDULAZIZ A. ALHAWSAH | B2 Technical Writer |
| • NAWAFA. ALREFAEI | C1/C2 Technical Writer |



GET PREPARED

Abeer S. Ghulam

Communication & Media Specialist

We may think we are well-prepared, but we all-of-a-sudden confront a critic, detractor or serious rival. Whatever it takes, we shall never give up.

We are always prone to unexpected situations or unfavorable comments. The more we able to achieve change, the more we can make difference.

It is important to be reasonably careful and take adequate measures to mitigate harmful effects of unexpected situations. Stress is a routine challenge that we can overcome by early preparedness and timely planning, which give us the required momentum.

Response differs from reaction. Response is to precede changes, create alternatives and find solutions. On the other hand, reaction is to remain stuck in the middle of the problem without any change.

We may encounter challenges like unfavorable ideas. The solution is to be well-prepared by setting a proper plan that enables us to respond defensively and confrontationally to the issue, instead of adopting a reactive attitude. This is the early preparedness that brings quality of life.

* Abridged from the "Attitude Is Everything" book by Keith Harrell.

Renovation of SCR Tent (Dewaniya)

Abdullah Khashoggi - HR-Housing & Budget Control Supervisor

In continuation of the efforts made by the HR-ACS at SAMREF recreation center as part of the approved plan to provide the convenient environment that meets the expectations of the employees and their families, the tent (Dewaniya) has been drastically renovated.

Renovations covered the entire tent area including the roof, sitting furniture, lighting system and decorations. In addition, the tent has been furnished with a multigame table and a LCD screen to add extra sense of comfort and relaxation while watching matches or enjoying playing e-games. The tent service is available to all employees by means of advance reservation.



For reservation, kindly contact the SRC supervisor on



0143925083



Burners and Heater Efficiency

Abdullah Asslani
Mechanical Technician

As burners are essential parts to maintain a high heater efficiency, we were assigned by our management to conduct a major burner repairs and controlling heaters O2 in order to increase the efficiency and reliability of our heaters.

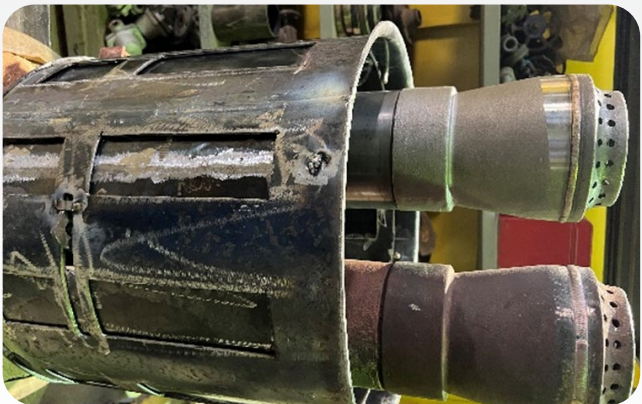
Doing, we faced a lot of obstructions but we over rolled it with the support of our management, here is one of the obstruction we faced:

- One of the burners we removed on 22-B-01 (burner#B1) found badly damaged, and the burner were at zero stock at the warehouse, also to order a new burner that would cost a lot of money and will take time to deliver onsite. Therefor we arranged to conduct a local repair with the help of SAMREF workshop to do a reverse engineering on the burner. Doing so, we saved time and money.

The change on the draft before and after we start the task.



Damaged burner



After the Repair





“ Wise Mind

Mansour Al-Guthami
Sr. Labor Relations Consultant

Wisdom is a gift from Allah ((And whoever has been given wisdom has certainly been given much good)) – Al-Baqarah – 2:269. However, wisdom is an ability acquired by observation through reading or from others and one’s own experiences including lesson learning as to have a coherent sum of perception and attitude. In general, the wise person is the one who makes flawless decisions and sensible judgements. Wisdom is a set of “Dos and DON'Ts” i.e. doing right things and refraining from shortcomings by somebody regardless of his/her level of academic knowledge. The wise judgement is mainly based on complete information that is preceded by reasonable analysis of pros and cons along with possible consequences. As our present is a result of our previous decisions and our future is an anticipation of our today’s decisions, it is important to consult subject matter experts before making crucial decisions and judgements. Wisdom is the path to quality.

Wisdom does not mean perfection. A wise person may make mistakes because wisdom is not a mere brilliance as well as not all things are always done wisely. Some things are done emotionally while wisdom always has a more comprehensive spectrum. Sometimes we do things wisely while we act unwisely other times. A wise person shall be bold to break routine and prudent to avoid repeating mistakes of others (lesson learning). As such, experience is translated into wisdom and calm is maintained in order to have a big picture thinking and explore available interests and options.

At SAMREF, we learned from the LPS to repeat the same practices continuously to avoid potential losses. It is a clear example of wise thinking.

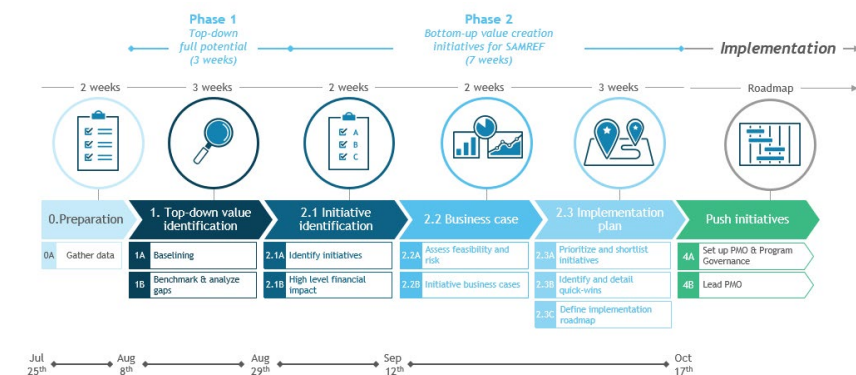
“The senses deceive from time to time, and it is prudent never to trust wholly those who have deceived us even once.” – A quote by Rene Descartes*. It means that we make mistakes when we rely on our senses. Doubt is important to avoid repeated mistakes. In fact, we see some experts committing severe mistakes due to inactivity of wise mind.

* Rene Descartes was a French philosopher, mathematician and scientist who had often been called as the “Father of Modern Philosophy”. His philosophic legacy is still being taught worldwide.

My First Deep-Dive Into SAMREF Success Story

Nidaa Ghulam - Process Engineer (PDP)

Being in an organization that has a strong potential for improvement and challenges, gives a significant impact on its employees. When I first joined SAMREF in 2021, I had the opportunity to work for SAMREF Transformation project as an operation work stream coordinator. My Journey started with full of passion to know SAMREF goals and targets. In order to address the changing dynamics of the refining industry, SAMREF collaborated with Boston Consulting Group (BCG) in July 2021 to design an ambitious transformation plan and enhance SAMREF productivity and efficiency.



My tasks were full of exposure that allowed me to learn more about SAMREF challenges and business. I learned from all the opportunities and ideas that were identified in several areas, such as, Yields improvement, feedstock quality, and additional sales outlets. The plan started with the Transformation study, which aimed to identify opportunities that will drive our assets to deliver its full potential to allow SAMREF to regain its competitive position especially during the current very challenging business environment. In fact, the scope of the program covered almost each and every aspect of our business that would directly affect Gross Margin, Opex & Capex. Starting from planning and scheduling to minor projects, as well as evaluating digitalization opportunities. In addition, full analysis was performed in order to establish the baseline and identify the full potential of our assets. The challenge was with detailing all ideas to

pursue initiatives that only apply economics and execution with least impact on our TA. Furthermore, Initiatives should be sustainable and not have been already implemented. At the end of this process, the team has successfully completed the first two phases of the program by 99 creative initiatives, resulting in an identified EBITDA (Earnings Before Interest, Taxes, Depreciation and Amortization) Improvement opportunity of \$313 M/year by 2024 (~\$281 M in Margin improvement & \$32 M in Opex savings). In fact, SAMREF is considered the 1st domestic joint venture to complete this initiative. Finally, The Transformation is a huge action for SAMREF in developing the initiatives considering the feasibility and the impact of each idea. The accomplishment was to set the plan as the implementation roadmap while sustaining resources within the approved budget.

SRU-2 Muffle Furnace PLC Control Panel & Logic Modification - The Successful Story Continues

Khalid Ghazal, Technical Staff Process Engineer - Sulfur & Amine Specialist



After approximately one year of successful Project implementation of SRU-1 Muffle Furnace (M/F) PLC Control Panel & Logic Modification, B2BT executed the same control scheme for SRU-2. The scope included replacing all related obsolete Pneumatic Controllers with latest digital ones, eliminating unused circuits and incorporating B2BT (Projects/Operations/Process Engineering/DCS/Maintenance) recommendations. The task was exceptionally executed as led by Projects team.

Process Engineering recommendations were incorporated in PLC Logic, acknowledged by B2BT/commended by ExxonMobil Sulfur Specialist. Previously majority of problems resolved in SRU-1 and same applied for SRU-2. The recommendations simplified shutdown/start-up process by eliminating needless steps and correcting faults, consequently, eliminating unnecessary/ spurious M/F trips during start-up activities. It must be noted that both M/F 1&2 were started with No bypasses and minimal manpower. This ensured safe startup/less exposure to risks. Additionally, the detailed Logic Testing conducted by Samref's PMT (Project Management Team) & vendor (Sensia Global/Rockwell Automation) on 25th June 2022 confirmed logic readiness.



During this project, Sensia improved system Graphical Representation; this helped Operations to visualize the process and log appropriate steps to follow during unit startup-up/normal operation mode. Moreover, Maintenance/Instrument can now troubleshoot problems (if any) from field as HMI also contains detailed information on healthiness of PLC system (Voltages, temperatures, instrument fault conditions, burnt fuses, physical readouts, alarm/trip point information, valve commands and feedbacks which would be otherwise be available on DCS only. The HMI also includes detailed documents of installed products, which helps technicians/engineers to lookup necessary information/avoid manual printing datasheets to refer to on site. The team was requested to implement improvements on M/F 1 HMI (executed post M/F 2 startup).

B2BT is proud to report that Samref's knowledge sharing Culture/utilizing lessons learned from previous experiences and effortless coordination, were seamlessly implemented in M/F 2 control system upgrade, consequently the execution period dropped by Nine days 10th - 30th June 2021 vs. 17th - 28th June 2022 for SRU-1 & SRU-2 respectively (an achievement on its own).

A Safe/Steady Unit start-up on 28th June 2022 was recognized by B2BT continuing to be an example of Great Teamwork resulting in a recordable/remarkable achievement with a safe/successfully/smooth start-up in comparison to ones prior to this date.

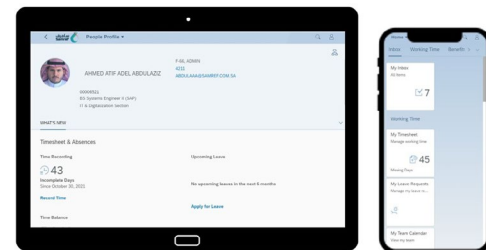


SAMREF SAP Fiori Implementation

Ahmed Abdulaziz - System Engineer (SAP)

As part of IT Digital Transformation program to improve efficiency and effectiveness for IT services, SAMREF IT Team have implemented SAP FIORI which is the trend technologies nowadays in SAP, featuring new user interface and experience (UI/UX) for SAP business applications like HR (ESS, MSS) and MM (PO/PR approval) and other SAP modules, and it will also focus on providing all business roles in real time on compatible hand devices with responsive interface (Desktop, Smartphones and Tablets).

With SAP Fiori, you can achieve your business goals with simple and intuitive



screens, and have better UI/UX with maximum usability (Desktop PC, tablet or smartphone), and it will help increasing productivity by delivering reduction in time to complete the task compared to SAP GUI, and innovate new solutions and build faster applications.



Mistakes Management

Mohammed Brinji - OP Control Operator

One of the comprehensive concepts of error management is that the more mistakes we acknowledge and work to correct, the greater the chances of success.

When we make mistakes, many people turn from acknowledging them, correcting them, and pointing fingers rather than accepting personal responsibility for them.

The result is that learning and development come to a complete halt, making it more likely that you will repeat the same mistake.

But it doesn't have to be this way. Tell yourself it's time to view every mistake as an opportunity, not a weakness. This change in outlook will stimulate personal growth and strengthen

Relationships and enhance efficiency and effectiveness

The truth is that there should be no shame in making a mistake. How will you learn and how will you grow if you are afraid to try something new? It is possible that it will not work from the beginning, as the path of correction is always cumbersome, but its result is feasible at all levels.

According to Albert Einstein, a person who has never made a mistake has never tried anything new.

And I concluded that if you are certain that you have taken the wrong train, get off at the first station, as the distance increases, the way back becomes more difficult.

THE ELECTRONIC INVOICE

Reem Amoudi - Accountant

The electronic billing system is a procedure that seeks to convert the process of issuing invoices and debit or credit notices into an electronic process, which will allow the exchange of invoices and notices in an integrated electronic format organized between the seller and the buyer. In this process, the billing system executes internal software commands in order to issue the electronic invoice hence it cannot be handwritten invoice, copied through the scanner, or even issued by programs that do not perform internal technical tasks as required.

The electronic billing system will be implemented in two phases, the first phase started on December 4th, 2021 in which it requires all invoices to be issued and saved through an electronic system and contains all the information and fields required by ZATCA. Moreover, a major addition to the electronic invoice is the QR code that enables the consumer when scanned to verify the validity of the invoice.

Phase two will be enforced starting January 1st, 2023 and rolled-out in waves targeting taxpayer groups based on their annual sales. This phase is related to the integration of the billing system of the taxpayer with ZATCA's so that to share the electronic invoices with them electronically and online. Technically, the electronic invoice should be issued in a specific format (XML) in order for this phase to work. XML is a language of data through which the formulation of the data is exchanged, and this data will not be readable. Rather, it is an electronic version of the data, formatted in a special way to be read or exchanged between computer systems.

SIMPLIFIED TAX INVOICE EXAMPLE

Always include all mandatory fields and items for electronic invoice

Example illustrative

فاتورة ضريبية مبسطة

رقم الفاتورة: INV10111

اسم المتجر

عنوان المتجر

تاريخ: 2021/12/12

رقم تسجيل ضريبة القيمة المضافة: 123456789900003

المنتجات	الكمية	الوحدة	السعر	قيمة الضريبة	قيمة الضريبة المضافة
منتج 1	50	1.0	57.5	7.5	65.0
منتج 2	70	1.0	80.5	10.5	91.0
منتج 3	100	1.0	115	15	130.0

إجمالي المبلغ الخاضع للضريبة: 220

ضريبة القيمة المضافة (15%): 33

المجموع مع الضريبة (15%): 253

Subtotal (Inclusive of VAT) at line-item level

إغلاق الفاتورة 0100

QR Code

Organizational Development for Performance Excellence

Nabil Elbazi (PHRi, SPHRi, CHRODP)

Human Resources & Organizational Development Advisor

What is Organizational Development (OD)?

Organizational Development (OD) is aimed at organizational effectiveness. OD aims to create long-lasting positive changes in an organization's culture, structure, systems, and processes.

What are the benefits and outcomes of OD?

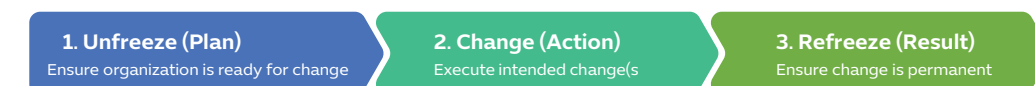
OD is about boosting efficiency and productivity in the workplace. This results in a number of business outcomes, including enhanced communication within organizational structures, streamlined business processes, financial performance, employee growth, and continuous development – an increased capacity to adapt and renew the organization. In other words, it leads to performance excellence, which is our slogan at Samref.

How does OD work? What is the OD process?

There are a number of approaches to implementing OD at an organization. A conventional approach is the called Action Research Model. This six-step model is used by many organizations to guide their OD process. It entails what its name describes – research and action – interfused with multiple loops used to transmit feedback and ensure continuity of the changes made. Here are the six stages of Action Research Model:

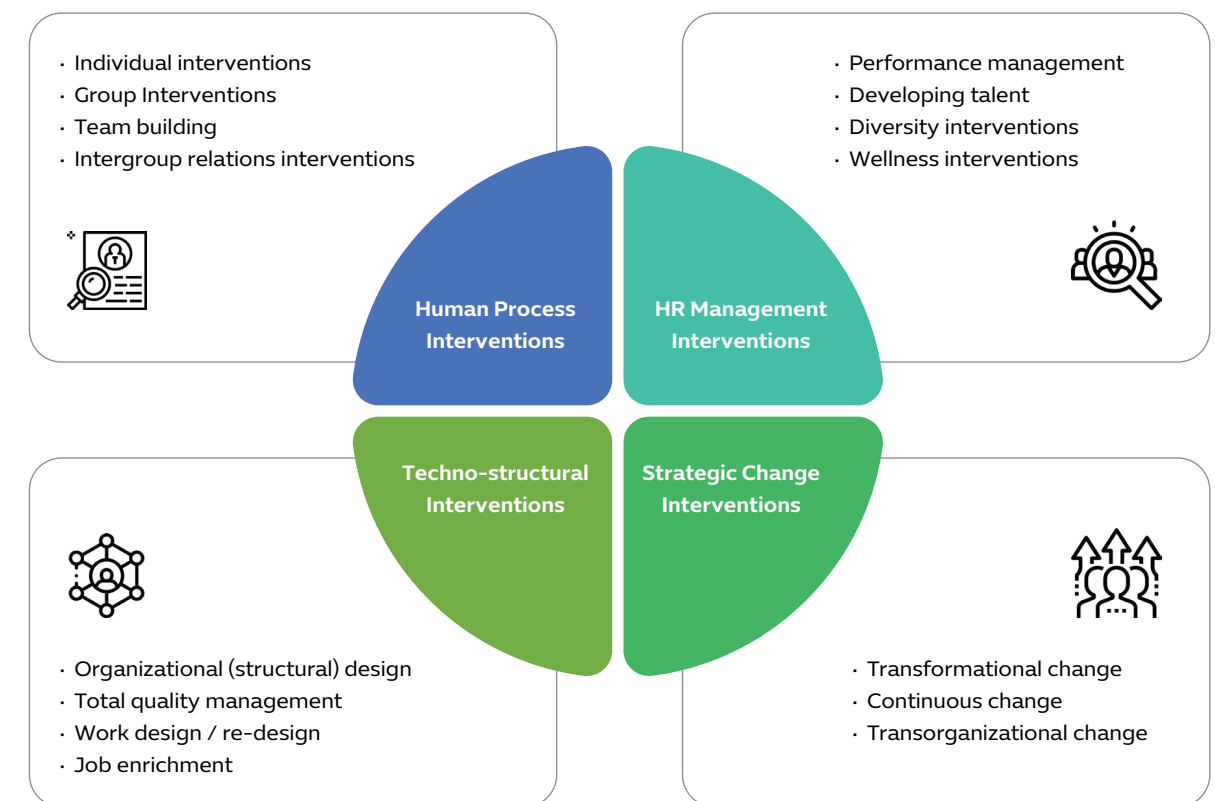


Another simpler approach developed by Kurt Lewin is called the Three-Step Model, also known as the Unfreeze-Change-Refreeze method, or the Plan-Action-Result method. In this model, illustrated below, there is less emphasis on identifying the problem and diagnosing it, rather it assumes the solution has already been identified. All that is required now is planning (Unfreeze) to implement the identified solution (Change) and follow up to ensure sustainability of the implemented changes (Refreeze).



What are OD interventions?

Regardless of the model being used, implementing OD in an organization leads to positive changes, called interventions. Following are some examples of interventions that could result from applying OD.



How can I learn more about OD? How can I apply it at Samref?

The OD function at Samref was initiated as a Board Resolution in 2006. It falls under the umbrella of the Human Resources Department and there are built-in processes to request OD services.

The author is more than happy to receive your OD requests and discuss how you can apply OD principles and best practices in your department or section. Feel free to drop me a line anytime!

Dynamic Matrix Control (DMC)

Almuhannad Basuni – Process Control Engineer

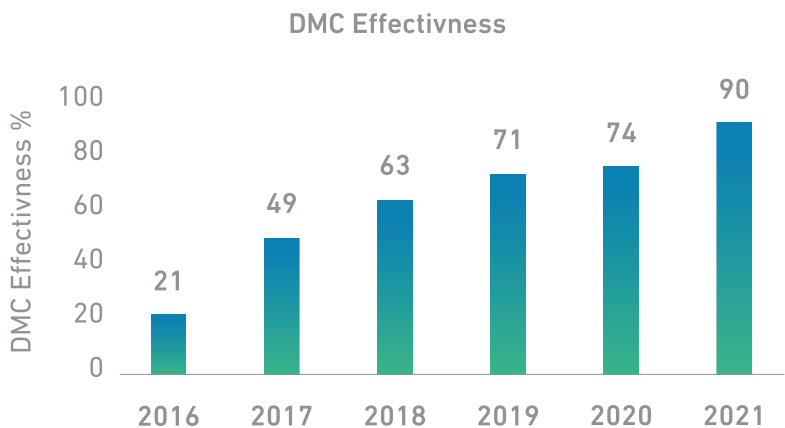
The DMC (Dynamic Matrix Control) plays an important role in Samref success and strategic objectives. It is a model that makes an online optimization to the unit performance by changing set points for multiple inputs and outputs simultaneously to achieve control objectives and target. The DMC prioritizes the process movements based on economic decisions.

The Technical Process control team is looking after the DMC effectiveness on a daily basis for DMC optimizing, tuning and troubleshooting.

The DMC was established in 1998 and was measured in 2016 as SAMREF KPI and scorecard. Roadmap was developed with yearly revamps and reached 90% DMC effectiveness in 2021. This great achievement and success story could have not been achieved without the support of operations and process team. The DMC contributes to SAMREF Margin improvement as it pushes the unit to the limits, increasing the throughput, improving the yield, maximizing the recovery and minimizing the utility

consumption. The DMC is crucial to business sustainability, operability and profitability. DMC margin improvement post revamp is calculated to be 5.4 MM\$/yr at crude rate of 400 KBL and 90% of DMC effectiveness.

SAMREF will continue its journey of improving the margin improvement of the process control by deploying real time optimization (RTO) which links the planning activities to the DMC and makes auto-changes based on feed and product prices to achieve planning targets and specifications.



SAMREF HOP – Phase V

Basem Mouria – HOP Civil Engineer

As part of SAMREF HOP - Phase V - to build 170 units at Haii Al-Jar for the eligible employees, upon completion of the infrastructure and public utility works; SAMREF HOP engineers are progressing in both construction phases and compliance with the RC-Yanbu standards to ensure delivering the compound in a modern manner in consistence with the advanced architectural style of the local community area. In addition, they oversee all construction milestones and coordinate on

a daily basis with the involved engineering consultants, contractors and teams to ensure full compliance with the RC-Yanbu safety directives and construction code. It is important to mention that SAMREF seeks and obtains the construction licenses from RC-Yanbu on behalf of the employees as to mitigate and streamline bureaucratic procedures upon obtaining the required approval from the RC-Yanbu Project Management Department.



SAMREF HOP comprises 6 phases where units are constructed and loans are divided in prorated payments in order to ensure proper and timely fund flows. Currently, 34 units are under construction, 8 units are waiting for construction license and 6 units are under design approval while a lot of units are passing the design phase by the involved engineering consultants.

Radiation Survey

Rami Jamal – Industrial Hygiene Supervisor



WHAT'S RADIATION?

Radiation is energy that moves from one place to another in a form that can be described as waves or particles.

TYPES OF RADIATION:

There are two types of radiation, **non-ionizing radiation** which is a lower energy radiation that is not energetic enough to detach electrons from atoms or molecules, whether in matter or living organisms. However, its energy can make those molecules vibrate and so produce heat. This is, for instance, how microwave ovens work. For most people, non-ionizing radiation does not pose a risk to their health.

Another type is the **ionizing radiation**, a type of radiation of such energy that can detach electrons from atoms or molecules. It has many beneficial uses, such as in energy production, in industry, in medical diagnostics and treatment of various diseases. In high doses, ionizing radiation can be potentially harmful and require necessary protective measures.

RADIATION SURVEY:

In SAMREF, radiation sources are used to achieve reliable and accurate level measurement in the refinery applications. One of the protective measures is to conduct a radiation survey for these sources. The Survey provides a direct measurement of area and surface radiation levels. The aim is to ensure there are no exceedance of radiation doses above the national limits and to ensure there is no potential exposure to public workers.

Therefore, radiation survey was conducted for all sources in the refinery during June 2022. The survey was successfully completed, and revealed that all levels were within the national limits per SAMREF Radiation Protection Program as well as the regulations of Nuclear and Radiological Regulatory Commission (NRRC).



Emergency Showers and Eyewash Stations

Basim Qaranbesh - IS Safety Specialist III

Emergency showers and eyewash stations are devices designed to wash hazardous materials off a person in the event of a chemical spill in the eyes or on the skin. They shall be provided in areas where dangerous materials or toxic chemicals are handled and personnel exposure may result in skin burns or eye injury.

Outdoor Locations: The shower and eyewash, located outdoors in an area that is free of the contaminant.

Indoor Locations: Shower and eyewash units shall be installed in indoor locations where dangerous materials and/or toxic chemical hazards.

Periodically, safety team conduct a survey for emergency showers and eyewashes to make sure they are ready to be used and in good condition. SAMREF has a total of 61 stations distributed over all the refinery units, they are fully and thoroughly checked without any exception and a detailed report is made showing the station's condition to the concerned department.

Usually the report includes Accessibility, Local Sound, Local Light, Control Alarm, Water Coverage, Water Quality, Nozzles, Car Seal Open, Signs, Color Code, Insulation/ Temperature, SCD tag, Operating valves, Proper Lighting at the location and Water Pressure.

Safety team along with others will continue verifying & ensuring the health of emergency showers and eyewashes to allow personnel to use them whenever needed.



The Importance of KPIs

Anmar Bogari
Sr. Corporate Planning Engineer

Have you ever been in a situation where you had to work extra hours for long period just to close certain project on time, or maybe requested to complete specific training related to Cybersecurity for example, or perhaps you had to expedite the hiring process before year end. I believe the answer will be yes. So why is that? And what is the driver behind all these efforts? Basically, they're all linked to a famous measurement tool which known as the Key Performance Indicators or KPIs.

To understand the importance of the KPIs and how they can be used, let's go one step back and answer the following question: from where these KPIs came from and what are they going to measure?

Each successful organization should have a Corporate Identity which consists of: Vision (where the organization wants to be on the long term), Mission (why the organization exists/how will the organization achieve the Vision) and Core Values (statements reflecting beliefs/behaviors).

Then, we have our Objectives which will help us to reach our strategy (Vision). And in order to do this, here it comes the importance of the KPIs which will

be developed with set target to cover each objective keeping in mind a very important thing when selecting the KPI "If you can't measure it, you can't manage it".

Finally, these KPIs will indicate the progress of achieving such projects, initiatives, programs or tasks which will lead at the end to achieve the organization's objectives.

In other words, to measure the success of any organization check their Corporate Scorecard results and how many KPIs are meeting the targets. I highly encourage all of you to read/review our monthly Scorecard which can be found in the SharePoint and let us know if you have any question.

Organizational identity

Vision
Mission
Corporate value

Strategy formulation

Value driver
Goal
Objective

Performance measurement

KPI
Target

Performance improvement

Program
Initiative/Project
Milestone
Task



Old ARU/SRU Trains Maximized Beyond Expectation

Khalid Ghazal, Technical Staff Process Engineer - Sulfur & Amine Specialist

Between 27th – 30th March 2022 SRU3 shutdown due to mechanical issues with both 923-K-02B/A Incinerators Air Blower respectively. Consequently, ARU3 was shutdown as there was no outlet for the Acid Gas mainly produced from the CHD Unit (downstream SRU3 was down). In accordance to the CFP (Clean Fuel Project) design basis, once SRU3 is shutdown, reduction in the CHD Feed was required as its design basis in the event of operating without the third train (SRU3) is that all of Users take Lean Amine reduce to 66% rates. Otherwise, all of the Users can maintain the normal rate except for the CHD which will reduce to 48% rates, resulting in an estimated loss of ~ \$400K/day.

However, B2 Process Engineering refused to accept such losses without an in-depth challenge. As such, it was agreed with B2 BT to maximize the feed to the Old ARU/SRU trains in order to accommodate for increased CHD Feed, i.e. CHD increase from 20,600 m3/d to 21,100 m3/d as the Old ARU1/2 Performance was maximized to control the H2S loading considering the SRU constrains. This approach called for enhancing the Gas Sweetening Cycle by maximizing the Absorption and Stripping Processes. Improvement noted and discussed with Night Shift RSM and monitored closely. Moreover, subject achievement was acknowledged by A2 OCL (Amer Barakati), as he advised that they were able to increase

the CHD to 23,000 m3/d (Total CHD Feed & Kerosene to CHD Product) per attached PI Trend.

The above was appreciated by A2 Operations and B2 BTM. Moreover, it is worth mentioning that this is one of the isolated cases in which the CHD was operated at high load (considering FCC Load) with only the availability of the Old ARU/SRU trains i.e. New CFP ARU/SRU GR Units were down. Moreover, this is considered the first ever reliability achievement for maintaining CHD @ higher than design capacity (i.e. < 21,000 m3/d) during the outage of third ARU & SRU trains i.e. recognized as a reliability milestone eliminating \$1.6M in revenue losses.



Create a Cyber Secure Home

Wejdan Alshehri - Cybersecurity Engineer

Just as SAMREF is a target, so too are you at home. Your personal information, personal accounts, personal emails, and even your systems (smart TVs, laptops, cameras, etc.) at home are valuable to cyber attackers. In addition, you may not have all the security resources at home that we have within SAMREF. As such, here are some effective steps you can take to create a cyber-secure home.

Step1: Securing Your Wireless Network (Wi-Fi Network)

- Change the default administrator username & password.
- Choose a name that cannot be tied back to your address/family name.
- Choose a strong password.
- Be sure to configure your wireless network to use the strongest encryption available.
- Be aware of all devices connected to your home network.

Step2: Securing Your Devices/Computers

- Make sure all the devices are using a strong & unique password.
- Ensure all of your devices' operating systems, browsers, and apps are kept updated.
- Ensure to enable firewalls and anti-virus, whenever possible.
- Consider getting a separate computer just for your children, as they are very curious and are always trying new things online, which could infect your computer.

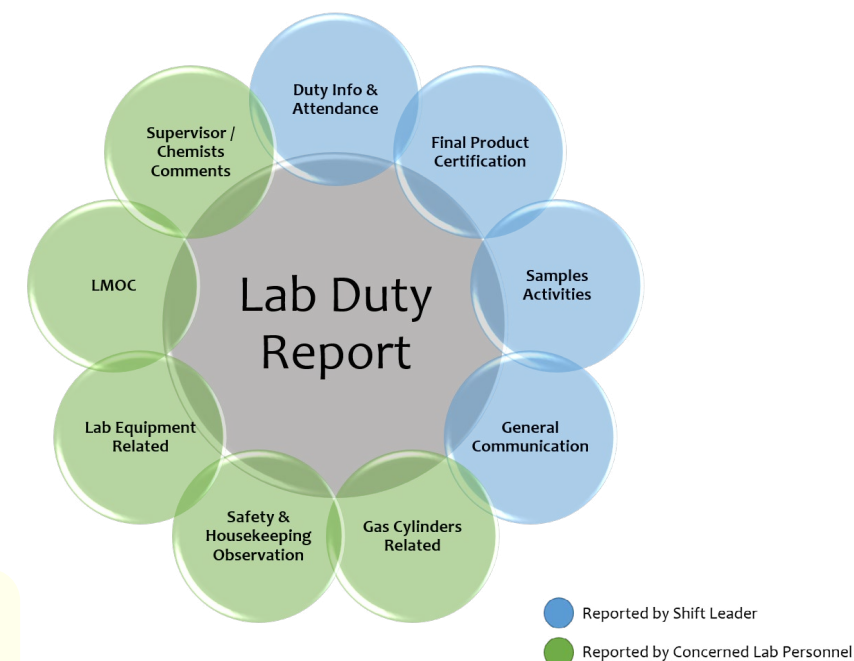
Step3: Securing Your Online Accounts

- Always enable two-factor authentication.
- Choose a strong & unique password.

Step4: Securing Your Data

- Ensure to do regular backups of your data, continuously.

Finally, you are your own best defense, so use common sense. If something seems odd or too good to be true, it may be an attack.



Just a Single Report!

Abdullah Khallaf – Lab Technician

Definitely, the more workloads you have, the more reports and documents are generated in the section. As a result, it is difficult to know whether each and every information is contained and saved or not. Even with the digitalization and cutting-edge search engines that ease access to intended information using many filtering factors, the results will not be prioritized in a manner inclusive of multisource and multiple-criteria information. In other words, the search gives only information based on the most important and recently entered data.

To streamline the process, SAMREF Lab e-system passed through many phased improvements. Starting early phases of improvement, the system proved to support both search and filtering features in a manner meeting the needs perfectly.

When it came time to improve the system, the concept was to ease Knowledge transfer by displaying high-priority information and updates as a part of contents of the lab duty report, which is shared at the end of every Lab duty.

Thus, all information and data are entered to the routine records by the pertinent employees – at their different assignments and positions – using the same method. Then, the system automatically saves information and data in the basic records according to many filtering factors in order to determine whether the input to be displayed in the duty report or it suffices to save in the basic record only.

The achieved duty report includes many other data that are entered recently. Such data are often relevant to safety, Lab equipment, supervisory level comments and/or Management of Change (MOC) forms.

Data display automatically on the duty report that is principally generated by the shift leader – same data remain saved in their basic records -. The resultant of the process is a single report with multisource information in order to ensure providing the readers with a clear understanding of all activity updates and information in a simple and brief manner.

Toward Clean And Green Environment

Hisham Alhindi – Environment Protection Supervisor



Environment protection is always recognized as a core value for the Company. For years, Samref has invested millions of US dollars in order to protect the Environment. Installation of Waste Heat Boiler (WHB), Smokeless flare system, Wastewater Auto sampler, and construction of Emergency wastewater pond; all are clear examples of Samref determination to preserve air and water quality around us. In addition, annul practices and programs are in place and continue to be enhanced in order to achieve the best environmentally sound results.

One of the main annual programs Samref has adopted is the Leak Detection And Repair Program (LDAR) where a refinery wide survey is conducted targeting the fugitive emissions. Fugitive emissions are basically the unintentional releases of Volatile Organic Compounds (VOCs) from leaking components such as valves, compressors, pumps. Generally, emissions that are not released through a stack, vent, duct pipes or other confined air streams are recognized as fugitive emissions. Objectives of LDAR includes improving ambient air quality by controlling and reducing the fugitive emissions leaks, comply with local governmental regulations, and maximize profits by eliminating lost products. Recently Samref achieved significant reduction in leaking points/emissions as great efforts has been done by focusing on effective and immediate fixation of the detected leaking sources. Number of refinery leaking sources almost reduced by 90% compared to foundation year leaking sources.

As path forward, the company will continue to demonstrate its commitment toward Environmental Protection and be active in Sustainability Initiatives in line with the kingdom of Saudi Arabia 2030 vision by evaluating other opportunities and projects to invest at and achieve the best outcomes toward clean and green Environment.



Safety Milestone: 4,000,000 Thank You!

Mohammed Al Shareef – Safety Engineer

SAMREF achieved a safety milestone by completing 4,000,000 Safe man-hours with zero TRIR. The total recordable incident rate or TRIR is a measure of occupational safety. The 'result' of the measurement, the total recordable incident rate, is derived from combining the number of recordable safety incidents and total work hours of all employees with a standard employee group; typically 100 employee working 40 hours a week for 50 weeks of the year.

The purpose of recording and measuring the TRIR is to understand how SAMREF is performing on at least one dimension of safety. Because incidents capture and cover such a large part of the safety spectrum, it is one of the most common and useful KPIs since it's common across use cases and industries. The TRIR offers a company an opportunity to benchmarks itself against other companies in their industries as well as measure their own performance over time.

TRIR is one of the refinery scorecard items and with a goal of "Nobody Get Hurts" the TRIR for the refinery is set to zero. Over the last 10 years, SAMREF have scored a TRIR lower than the average of Oil and gas industry which reflects on our dedication to safe and reliable operation.

At SAMREF, it is everyone's responsibility to work safely to meet our goal of "Nobody gets hurt".



SAMREF 6X6 Football Championship-2022

Abdullah Khashoggi - SAMREF Sports Committee Head

As part of SAMREF Sports Committee activities under the umbrella of the HR-ACS section, SAMREF 6X6 Football Championship was recently organized to eliminate a 2-year activity suspension due to the COVID-19 pandemic.

The 6 participating teams were Administration, Technical, Maintenance, IS,GA&SHE, Operation A and Operation B.

The championship run over nine days starting with a showcase for the sports achievements made from 2014 to 2019 and attained trophies, followed by the inauguration of the new football field by the President & CEO, Mr. Ibrahim M. Al-Nitaifi, in the presence of the department general managers and a multitude of employees.

A special kick-off match was held between SAMREF pioneers' teams in a joyful and exciting environment. The passion of the game was demonstrated by the charming soccer skills shown by our fellow legends.

As planned by SAMREF Sports Committee and HR-ACS to create a comprehensive family atmosphere, the event featured kid activities along with ice cream and coffee corner. Also, the (Fun Day) was an additional family activity that attended by more than 500 persons.

The final fixture was held under the auspices of SAMREF President & CEO, Mr. Ibrahim M. Al-Nitaifi, where Administration and IS,GA&SHE teams clashed in a breathtaking match. The Administration were the winners for the second time after beating the IS,GA&SHE 2-0.



The OTJ Safety Committee Recognitions for Compliance with safety measures:

Best Team : Operations A.

Best Player : Abdulmajeed F. Al-Sharif.

The victory Ceremony was Conducted as Follows:

Winners : Administration

Runner-Ups : IS,GA&SHE

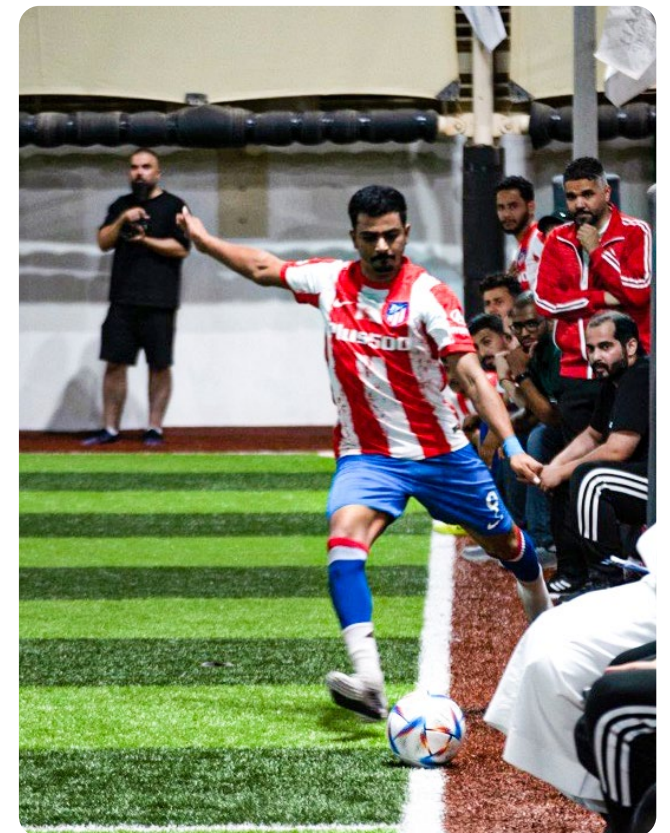
Best Administrator : Rayyan H. Al-Suraihi
(IS,GA&SHE)

Best GK : Osama I. Bassam (Administration)

Top Scorer : Abdullah H. Refai

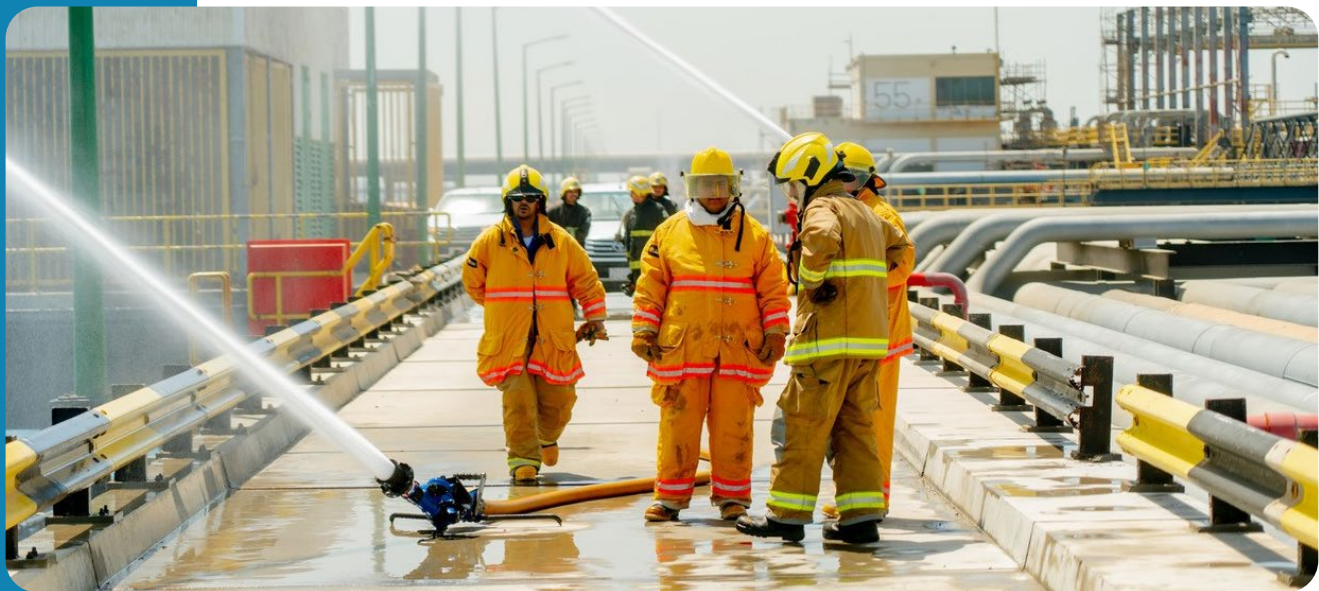
Best Player : Hattan H. Khamees

The championship was attended by 84 participants (players, staff and coaches) in addition to around 100 spectators per match. Such a huge social interaction was the aim behind the event as to strengthen ties amongst the employees and to sustain the "one team" attitude at SAMREF.



Oil Port YAMA Drill

Khalid Ghamdi - Fire Training Coordinator | Act



As part of the annual Drill plan, YAMA drill was successfully conducted in C2 Area with participation from outside agencies such as civil defense, cost guard, Port authority and HCIS. The scenario was a Diesel leak during the loading activities, loading arm caught fire and in a rapid time fire escalated to all berth. SAMREF FP responded to the scene and started fighting the fire using the fixed and portable fire system. Tag boat was requested to fight the fire from the sea side. The drill was completed successfully and met all required objectives as well as drill critique was conducted and we came with improvement recommendations that will enhance our emergency response.



RC Residency Compound at Al-Bathna

Mohammed Al-Kharboush - HR HOP and Housing Admin. Coordinator

As the contract for Khalid 8 (Al-Namlah) apartments was getting closer to its end, Samref was on the look for a better and more suitable accommodation for its employees that meets the highest standards. That was when Samref took part in the new Royal Commission’s residency Compound in Al-Bathna. The Compound consists of high standards townhouses that comes in two and three bedrooms. Also the Compound comes with facilities such as recreation centers, parks, dinging hall, swimming pools and more. Not to forget to mention that the Compound is a closed and has a security gate entrance, which gives it an extra sense of safety to its residents.

In the light of the above, HR ACS sought the management’s approval to rent the Compound, as it met all Samref’s standards and can accommodate all the employees living in Khalid 8 (Al-Namlah) apartments and more. Management’s approval came immediately and without any hesitations, and they gave their full support to proceed. Upon signing the contract with Royal Commission, Samref started distributing the compound units to the employees occupying the Al-Namlah apartments firstly, and secondly to the employees who were on the waiting list. The distribution went successfully, and all units were assigned to the employees.

The Third IFOC 2022

Awwab M. Alhadrami – Senior PR & CSR Specialist



Under the patronage of HRH/ Prince Abdulaziz bin Saud bin Naif bin Abdulaziz, Minister of Interior; SAMREF took part as silver sponsor in the 3rd Edition of The International Fire Operations Conference and Exhibition (IFOC), which was organized by the General Directorate of Civil Defense in association with Saudi Aramco and the International Association of Fire Chiefs (IAFC).

The 16-session event took place in Riyadh from 13 to 17 March 2022 to address more than 40 working papers presented by local and international fire subject matter experts in a variety of subjects like industrial fire safety, wildfire, school fires and metro/train fires. In addition, subjects included safe design/management of amusement parks; deliberate fire management; crowd control; importance of leadership, culture, advanced technology and creativity in fire operations and safe designs for high-rise buildings.

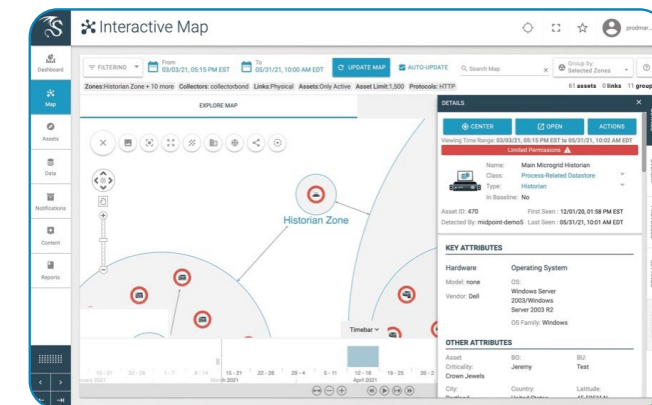


Deploy Dragos Solution (Operation Technology (OT) Assets Discovery Tool)

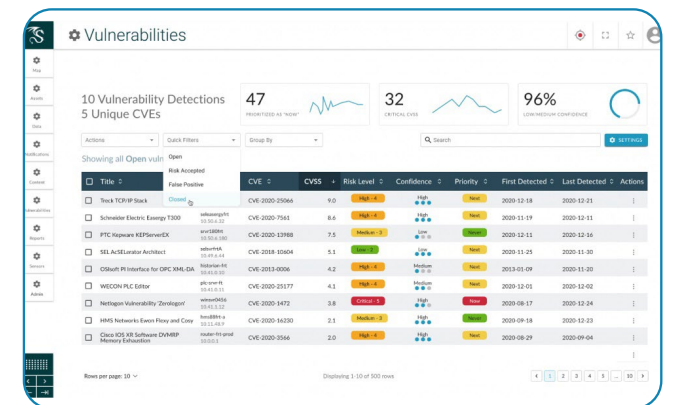
Khaled Al-Oufi - CyberSecurity Engineer

As part of Cyber Security Roadmap in OT (Operational Technology) and to comply with NCA (the National Cyber Security Authority) requirements, one of the initiatives was to deploy an OT Asset Management tool to identify, track, monitor and detect OT systems and devices with increased visibility on network/software configuration changes within the OT network. Furthermore, the solution helps Samref to maintain up to-date, accurate OT asset discovery and inventory database management. Equally important, a crucial part of another initiative was to deploy a vulnerability discovery/scanning tool to automate the process of vulnerability identification by using standards for enumerating platforms, software flaws and network configuration flaws within OT environment. Due to the criticality of the OT Systems, Dragos has been nominated to be SAMREF OT Assets Discovery System as it is using a passive discovery mechanism as there is no active interaction with the OT Systems.

The main two beneficial features of the Dragos:



1 | Automatic Asset visibility.



2 | OT Vulnerability Management.

Firstly, Dragos can help OT team (Process Control System Team) and OT Cybersecurity get a visible interactive map providing the locations of each asset and the connection between the assets, which can help for network troubleshooting and for any Cybersecurity breach providing a useful data input for incident handling and response. All these assets are stored on database as inventory that can be useful to generate reports and dashboards to support OT assets lifecycle management. Secondly, Dragos provide OT Vulnerability Management as it is showing weaknesses on OT networks and provide a scoring about the risk behind these weaknesses. In addition, for each Vulnerability/weakness, the system provide pre-defined work instructions to mitigate and evaluate these Vulnerabilities.

We are in Cybersecurity section and with collaboration with Process control systems section glad to announce the success of Dragos implementation and preparation of the infrastructure to be a scalable for any future extending networks i.e. future phases.



EDITORIAL

Abdullah Al-Sobhi
General Manager, IS,GA&SHE
Magazine Publishing Director

On behalf of "SAMREF Magazine" editorial team, I'm privileged to introduce this edition 10, which is dedicated to focus on the achievements and activities of our different departments in all areas of business. It also covers a variety of articles related to business as well as other specialized cultural columns to promote knowledge transfer. It is hoped that it will meet your satisfaction.

We are always open to your constructive suggestions and looking forward to receiving your valuable contributions to this publication.

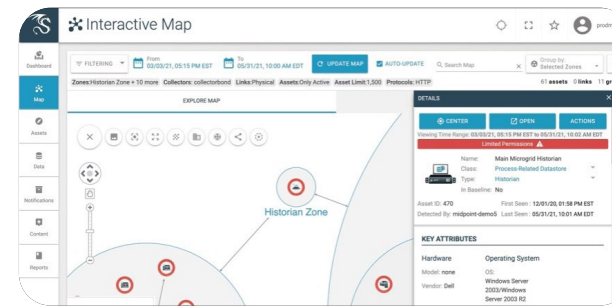
Thanks a lot to everybody who took part in this edition. It is a tangible evidence of effective collaboration and teamwork value at SAMREF in order to meet the management expectations.

in This Issue



69

The Third IFOC 2022
Awwab M. Alhadrami
Senior PR & CSR Specialist



68

**Deploy Dragos Solution
(Operation Technology (OT)
Assets Discovery Tool)**
Khaled Al-Oufi - CyberSecurity Engineer



66

**RC Residency Compound
at Al-Bathna**
Mohammed Al-Kharboush
HR HOP and Housing Admin. Coordinator

SAMREF 6X6 Football Championship - 2022
Abdullah Khashoggi - SAMREF Sports Committee Head

65

Safety Milestone: 4,000,000 Thank You!
Mohammed Al Shareef - Safety Engineer

62

Dynamic Matrix Control (DMC)
Almuhannad Basuni - Process Control Engineer

55



FOREWORD

Ibrahim AlNitaifi

President & Chief Executive Officer

Dear SAMREF Employees,
experiences and transfer knowledge. To this end, close collaboration among our different departments and sections is important in support of SAMREF's continuous success story.

I'm so proud of everybody at SAMREF for the outstanding operational and financial performance for the 2022 year-to-date supported by the excellent safety, environment and reliability performance. As a result of the achievements we made last year, SAMREF was able to win both ExxonMobil Fuels and Lubricants Company's 2021 Operations Excellence Awards (Margin Improvement and Environmental). In this regard, I would like to pass the Board of Directors' appreciation to all of you. These results could have not been achieved without your continuous efforts to make SAMREF a world-class refinery. Everybody is urged to demonstrate the same teamwork spirit as to sustain such an excellent performance.

Finally, I thank the magazine team as well as all contributors who keep providing news and articles on the achievements made by their different departments and sections. With this clear demonstration of effective collaboration at SAMREF, I'm fully confident that our performance excellence journey will continue; not only in this publication, but also in all other business areas in order to meet our expectations and goals.

I wish you all the best.



SAMREF WINS EM'S 2021 OPERATIONS EXCELLENCE AWARDS MARGIN IMPROVEMENT AND ENVIRONMENTAL



Saudi Aramco Mobil Refinery
Company Ltd. «SAMREF»

VISION

Be the Leading Integrated Refinery and Petrochemical Complex in Middle East and Asia Pacific in 5-10 Years.

MISSION

Timely Supply of the Highest Value Products at a Competitive Cost Through a Competent and Optimized Work Force, While Maintaining World Class Safety, Reliability and Environmental Protection.

PUBLISHING DIRECTOR

ABDULLAH AL-SUBHI

EDITOR-IN-CHIEF

BANDAR K. ESKANDRANI

MANAGING EDITOR

BASEM DHAHRI

EDITING COORDINATOR

ABEER GHULAM

CONTACT

Correspondence Sent to the Editor

Tel : + 966 14 3966444

Fax : + 966 14 3964464

Email : eskandBK@samref.com.sa

PUBLISHED ARTICLES AND CONTRIBUTIONS DO NOT
NECESSARILY REPRESENT THE OPINION OF THE
MAGAZINE BUT EXPRESS THE VIEWS OF THE AUTHOR

Samref Magazine



Issue (10) August 2022

Magazine Issued by SAMREF Public Relations

Oil Port YAMA Drill

SAMREF 6X6 Football Championship - 2022

RCJY CEO Visits SAMREF

SAMREF Recognized For Its Leading CSR Contributions

Safety Milestone: 4,000,000 Thank You!

